

سنجش فقر چند بعدی در شهر تهران

اسناد پشتیبان برنامه سوم
توسعه شهر تهران



سنجش فقر چندبعدی
در شهر تهران





اسناد پشتیبان برنامه سوم توسعه شهر تهران

نشریه شماره ۴

سنجش فقر چند بُعدی در شهر تهران

تابستان ۱۳۹۲



شهرداری تهران

معاونت برنامه‌ریزی، توسعه شهری و امور شورا

سندجش فقر چندبُعدی در شهر تهران

راهبری پروژه: مدیریت سیاست‌گذاری و برنامه‌ریزی راهبردی

گروه تدوین: یعقوب اندایش

ناظر: ندا رئیسی

ناظر فنی: احسان قلمچی

ویراستاری: فاطمه میرزایی (سر ویراستار) - احسان احمدی

صفحه‌آرایی: حسین توکلی

امور چاپ: فرزانه عساری

سال چاپ: تابستان ۱۳۹۷ تیراژ: ۲۰۰ نسخه

آدرس: خیابان حافظ، خیابان بهشت، ساختمان شهرداری تهران، طبقه سوم

تلفن: ۵۵۶۳۱۱۰۹ - ۰۲۱ udpd.tehran.ir

پیشگفتار

پس از انجام مطالعات پی‌درپی و متنوع، برای برآورد فقر درآمدی از سال ۲۰۰۹، مرکز توسعه انسانی و فقر دانشگاه آکسفورد با حمایت برنامه توسعه سازمان ملل متحد با همکاری اقدام به ارائه صورت‌بندی جدیدی از شاخص «فقر چندبعدی» کردند. شاخص «فقر چندبعدی» نشان‌دهنده محرومیت افراد جامعه در قابلیت‌های اولیه انسانی است و الگوی متفاوتی از فقر درآمدی را ارائه می‌کند.

در این روش، تنها به درآمد توجه نمی‌شود، چراکه در بسیاری موارد فرد درآمد لازم را دارد، اما به طور مثال به آب آشامیدنی سالم، آموزش کافی، بهداشت، جاده، مسکن شایسته و... دسترسی ندارد. در این تعریف فرد مورد نظر فقیر است، اگرچه درآمدش بیشتر از خط فقر باشد. لزوم محاسبه چنین شاخصی، به این دلیل برای برنامه سوم شهر تهران دارای اهمیت است که در وهله نخست، تاکنون شاهد محاسبه این شاخص در سطح شهر نبودیم و در مرتبه بعدی، قرائت صحیحی از موضوع فقر و نوع مواجهه با آن برای سیاست‌گذاری مدیران شهری وجود نداشت.

در مطالعه پیش‌رو، فقر چند بعدی تهران به روش «آلکایر فوستر» و با توجه به محدودیت‌های آماری موجود محاسبه شده و با متوسط

همین شاخص در کشور، مقایسه و تطبیق صورت گرفته است. اگرچه شیوه درست انتخاب مولفه‌های «فقر چندبعدی» نیازمند دسترسی به آمار و اطلاعات گسترده‌تر و تحلیل حساسیت هر کدام از مولفه‌ها بر فقر خانوارها است اما مولفه‌هایی که «آلکایر و فوستر» بکار گرفته‌اند در گزارش جهانی توسعه انسانی برای کشورهای مختلف نیز استفاده شده و از جامعیت بالایی برخوردار هستند. در این مطالعه نیز با توجه به محدودیت‌های موجود، از این مولفه‌ها استفاده شده است.

مطالعه حاضر، به عنوان یکی از اسناد پشتیبان برنامه سوم توسعه شهر تهران، در پی درانداختن نوعی رویارویی فعال و اندیشمندانه به مقوله سیاست‌گذاری فقر در مناطق و محلات شهر تهران است تا به یاری دانش و تجربه فراگیر شهرداری تهران، در دوره اجرای برنامه سوم توسعه، تلاشی اندیشمندانه برای کاهش موثر فقر در این کلانشهر شاهد باشیم.

حجت‌اله میرزایی

معاون برنامه‌ریزی، توسعه شهری و امور شورا
شهرداری تهران

سنجش فقر چندبعدی
در شهر تهران



	مقدمه:
۱۱	۱- مفاهیم و رویکردهای فقر
۱۲	۱-۱- فقر درآمدی
۱۲	۱-۱-۱- فقر مطلق و فقر نسبی
۱۲	۱-۱-۲- معایب سنجش فقر درآمدی
۱۲	۲-۱- فقر انسانی
۱۲	۳-۱- فقر قابلیت
۱۲	۴-۱- شاخص فقر چندبُعدی
۱۳	۱-۴-۱- موارد استفاده از روش فقر چندبُعدی
۱۳	۲- مزیت‌های استفاده از روش فقر چندبُعدی
۱۴	۳- پیشینه مطالعات فقر چندبُعدی
۱۴	۳-۱- پیشینه مطالعات خارجی
۱۵	۳-۲- پیشینه مطالعات فقر چندبُعدی در ایران
۱۷	۴- روش‌شناسی
۱۷	۴-۱- روش‌شناسی فقر درآمدی
۱۷	۴-۱-۱- فقر شدید
۱۷	۴-۱-۲- فقر مطلق
۱۷	۴-۱-۳- نرخ فقر یا درصد جمعیت فقیر (P۰)
۱۷	۴-۱-۴- عمق فقر یا شکاف فقر (P۱)
۱۷	۴-۱-۵- شدت فقر (P۲)
۱۷	۴-۱-۶- ضریب جینی
۱۸	۴-۱-۷- ضریب انگل
۱۸	۴-۲- اندازه‌گیری فقر چندبُعدی به روش آکایر و فوستر
۱۸	۴-۳- مسائل مرتبط با اندازه‌گیری فقر چندبُعدی
۱۸	۴-۴- روش‌های تعیین ابعاد در فقر چندبُعدی
۱۹	۴-۵- مراحل اندازه‌گیری فقر چندبُعدی
۲۰	۵- پایه‌های آماری مورد استفاده
۲۰	۶- یافته‌های فقر تهران در مقایسه با کل کشور
۲۰	۶-۱- فقر درآمدی
۲۰	۶-۱-۱- فقر درآمدی شدید
۲۰	۶-۱-۲- فقر درآمدی مطلق
۲۰	۶-۲- ضریب انگل
۲۱	۶-۳- نسبت مصرف دهک‌های خانوارها
۲۱	۶-۳-۱- نسبت هزینه مصرفی دهک دهم به دهک اول
۲۱	۶-۳-۲- نسبت هزینه مصرفی دو دهک ثروتمند به دو دهک کم‌درآمد
۲۱	۶-۳-۳- نسبت هزینه مصرفی چهار دهک با درآمد بالا به چهار دهک کم‌درآمد
۲۱	۶-۳-۴- نسبت هزینه مصرفی هر دهک به کل مصرف خانوارها
۲۱	۶-۴- ضریب جینی
۲۱	۶-۵- فقر چندبُعدی
۲۲	۶-۵-۱- بُعد سلامت
۲۲	۶-۵-۲- بُعد آموزش
۲۳	۶-۵-۳- بُعد مسکن
۲۳	۶-۵-۴- بُعد اشتغال
۲۳	۶-۵-۵- بُعد استانداردهای زندگی
۲۳	۶-۵-۶- همه ابعاد فقر چندبُعدی
۲۳	۶-۶- فقر چندبُعدی بر اساس ویژگی‌های خانوارها
۲۴	۶-۶-۱- بررسی وضعیت فقر چندبُعدی بر اساس جنسیت سرپرست خانوار
۲۴	۶-۶-۲- بررسی وضعیت فقر چندبُعدی بر اساس بُعد خانوار

۲۴	۳-۶-۶- بررسی وضعیت فقر چندبُعدی براساس وضعیت مسکن در اختیار خانوار
۲۴	۴-۶-۶- بررسی وضعیت فقر چندبُعدی براساس وضعیت تحصیلات خانوار
۲۵	۵-۶-۶- بررسی وضعیت فقر چندبُعدی براساس وضعیت اشتغال سرپرست خانوار
۲۵	۶-۶-۶- بررسی وضعیت فقر چندبُعدی براساس وضعیت تعداد شاغلان در خانوار
۲۵	۷-۶-۶- بررسی وضعیت فقر چندبُعدی براساس وضعیت ازدواج سرپرست خانوار
۲۵	۷-۶- مقایسه درصد خانوارهای دچار فقر درآمدی با فقر چندبُعدی
۲۷	۷- جمع‌بندی و نتیجه‌گیری
۲۸	منابع و مأخذ:

فهرست جداول

۱۶	جدول ۱: سید غذایی تأمین‌کننده ۲۱۰۰ کیلو کالری در روز (منطبق با الگوی غذایی بالغین)
۲۰	جدول ۲: میانگین انگل به تفکیک دهک (درصد)
۲۱	جدول ۳: سهم هر دهک از مصرف کل (درصد)
۲۲	جدول ۴: شاخص‌ها و ابعاد فقر چندبُعدی
۲۲	جدول ۵: فقر از بعد سلامت در تهران و کل کشور
۲۳	جدول ۶: فقر از بعد آموزش در تهران و کل کشور
۲۳	جدول ۷: فقر از بعد مسکن در تهران و کل کشور
۲۳	جدول ۸: فقر از بعد اشتغال در تهران و کل کشور
۲۳	جدول ۹: فقر از بعد استانداردهای زندگی در تهران و کل کشور
۲۴	جدول ۱۰: وضعیت فقر چندبُعدی براساس جنسیت سرپرست خانوار
۲۴	جدول ۱۱: وضعیت فقر چندبُعدی بر اساس بعد خانوار
۲۴	جدول ۱۲: میانگین بعد خانوار در فقر چندبُعدی
۲۴	جدول ۱۳: وضعیت فقر چندبُعدی براساس وضعیت مسکن
۲۴	جدول ۱۴: وضعیت فقر چندبُعدی براساس وضعیت سواد
۲۵	جدول ۱۵: وضعیت فقر چندبُعدی براساس وضعیت اشتغال
۲۵	جدول ۱۶: وضعیت فقر چندبُعدی براساس تعداد شاغلان خانوار
۲۵	جدول ۱۷: وضعیت فقر چندبُعدی براساس وضعیت ازدواج سرپرست خانوار

فهرست شکل‌ها

۱۴	شکل ۱: شناسایی روش فقر چندبُعدی برای کاهش فقر و آسیب‌پذیری
۱۵	شکل ۲: انتخاب معیارهای فقر در مطالعات
۱۸	شکل ۳: منحنی لورنز یک توزیع درآمد فرضی
۱۹	شکل ۴: ابعاد و معیارهای فقر چندبُعدی
۲۶	شکل ۵: درصد خانوارهای دارای فقر درآمدی و فقر چندبُعدی در تهران
۲۶	شکل ۶: درصد خانوارهای دارای فقر درآمدی و فقر چندبُعدی در کل کشور

مقدمه:

فقر مقوله‌ای است جهانی که هم کشورهای در حال توسعه و هم کشورهای توسعه‌یافته نسبت به آن نگرانی دارند و برای کاهش آن تلاش می‌کنند. علاوه بر این، سازمان‌های بین‌المللی نیز برای کاهش فقر به کشورهای کمک‌های فنی و مادی ارائه می‌دهند. قانون اساسی ایران و سندهای قانونی الزام‌آوری مانند سند چشم‌انداز و قانون برنامه توسعه به صورت مستقیم یا غیرمستقیم بر کاهش فقر در ایران تأکید می‌کنند. فقر یکی از مشکلات اساسی جوامع بشری و نشانه بارز توسعه‌یافتگی اقتصادی، اجتماعی و فرهنگی است که ثبات سیاسی و همبستگی اجتماعی و سلامت روانی را در اقشار جامعه به خطر می‌اندازد. از این رو شناسایی فقر و روش‌های فقرزدایی از مهم‌ترین چالش‌های پیش‌روی سیاست‌گذاران و برنامه‌ریزان است. در دهه‌های اخیر فقر و کاهش آن توجه بسیاری از سازمان‌های بین‌المللی و جهانی را نیز جلب کرده است، به طوری که سالانه پژوهش‌ها، مطالعات و برنامه‌های بسیاری برای چاره‌اندیشی برای آن انجام و برگزار می‌شود. حساسیت به فقر مخصوص دوران جدید نیست و فقر همواره به عنوان یک مسئله مهم در سطح ملی و منطقه‌ای و به تازگی در سطح جهانی مطرح بوده است. انجام تحقیقات مختلف در سطح بین‌الملل از افزایش ناهمبندی فقر در جهان خبر می‌دهد. بانک جهانی برای تحقق «دنیایی رها از فقر»، جهانیان را به اقدام مؤثر و برخورداری عمومی از بهداشت، مسکن و آموزش دعوت می‌کند. در همین راستا در سال ۱۹۹۶، سازمان توسعه و همکاری‌های اقتصادی هدف‌گذاری کرد که از طریق مشارکت جهانی تا سال ۲۰۱۵، نیمی از افرادی که فقیر هستند، از شرایط فقر شدید خارج شوند. برنامه توسعه هزاره ملل متحد (MDGs)^۱ برای کاهش فقر تا سال ۲۰۱۵ اصلی‌ترین دستور کار جهانی در این زمینه به شمار می‌رود. در ایران نیز برنامه اهداف توسعه هزاره در جهت کاهش فقر اجرا و شاخص‌های آن به طور مرتب اندازه‌گیری و در قالب استانداردهای جهانی سالانه منتشر و در مجامع جهانی نیز ارائه شده است. این اقدامات در بسیاری از مناطق جهان با موفقیت مواجه شده، در ایران نیز برای مبارزه با فقر پیش‌بینی‌های قانونی و اجرائی متعددی (اکثراً غیرمنسجم) انجام شده است، نهادسازی‌های رسمی متفاوتی نیز به‌ویژه در سال‌های پس از انقلاب اسلامی بسترسازی شده و در اسناد قانونی چندین بار لوایح و طرح‌هایی به‌طور خاص با هدف فقرزدایی تهیه شده

و بیش از آنها در متن و حاشیه قوانین مختلف و برنامه‌های توسعه، احکام متعددی در زمینه کاهش ابعاد فقر تصویب شده است، اما متأسفانه از این اقدامات، ارزیابی‌های دقیق و پایش‌های مستمر و جامعی انجام نشده و وجود ندارد.

مقوله فقر نه تنها در سطح کشور برای یک سیاست‌گذار مهم است، بلکه در سطح یک شهر نیز مدیران شهری برای اجرای برنامه‌های خود باید به فقر شهروندان واقف باشند تا بتوانند برنامه‌ها را به خوبی اجرا کنند. فقر در سطح یک شهر می‌تواند اقدامات و برنامه‌ها را تحت الشعاع خود قرار دهد. مدیران شهری به خوبی می‌دانند که بدون در نظر داشتن وضعیت فقر شهروندان نمی‌توان برنامه‌های زیرساختی و فرهنگی را اجرا کرد، از این رو شناخت مسئله فقر شهر تهران برای مدیران شهری اهمیت ویژه‌ای دارد.

با توجه به اینکه هدف محاسبه فقر چندبعدی تهران است، در این گزارش ضمن مقایسه تهران با کل کشور در فقر درآمدی و ابعاد فقر چندبعدی، در نهایت درصد خانوارهای فقیر در هر کدام از ابعاد فقر مشخص خواهد شد، همچنین ضریب انگل و ضریب جینی تهران با کل کشور مقایسه می‌شود. بدین منظور ابتدا مفاهیم و دو مبنای اصلی محاسبه فقر بیان می‌شود و در ادامه مفهومی جدید از شاخص فقر با نام شاخص فقر چندبعدی (MPI)^۲ و شیوه محاسبه آن، پیشینه مطالعات فقر چندبعدی بررسی خواهد شد. پس از بیان مبانی نظری، پیشینه این موضوع و روش‌شناسی محاسبه فقر چندبعدی، یافته‌ها در چند بخش سازماندهی و تحلیل می‌شوند. بخش اول به فقر درآمدی در تهران و مقایسه با کل کشور اختصاص می‌یابد. در بخش دوم درصد خانوارهای فقیر در هر کدام از ابعاد فقر چندبعدی تهران در مقایسه با کل کشور ارائه می‌شود و در ادامه درصد خانوارهایی که دارای فقر چندبعدی هستند با توجه به ویژگی‌های خانوارها مثل جنس سرپرست، تحصیل، بعد خانوار و... محاسبه و گزارش می‌شود. بخش سوم به محاسبه سایر شاخص‌های مرتبط با فقر در تهران و مقایسه آن با کل کشور خواهد پرداخت، برخی از این شاخص‌ها عبارت‌اند از: ضریب انگل، ضریب جینی، نسبت مصرف دهک بالا به پایین، نسبت مصرف دو دهک بالا به دو دهک پایین، نسبت مصرف چهار دهک بالا به چهار دهک پایین و سهم مصرف هر دهک از کل مصرف. در پایان به جمع‌بندی، نتیجه‌گیری و برخی پیشنهادهای پرداخته می‌شود.

1 Millennium Development Goals

2 Multi dimensional Poverty Index

۱- مفاهیم و رویکردهای فقر

۱-۱- فقر درآمدي

در این بخش مهم‌ترین مفاهیم و رویکردهای موجود درباره فقر به اختصار مرور می‌شود:

فقر مطلق^۳ و فقر نسبی^۴

در این رویکرد فقر مطلق در واقع تعریفی از ادامه بقا یا حداقل معیشت زندگی است. به عبارتی مجموعه کالاها و خدماتی که برای حیات یک خانواده ضروری است و مرز بین فقیر و غیرفقیر در نظر گرفته می‌شود. در فقر نسبی پایین بودن میزان درآمد فرد از حد متوسط درآمد جامعه مورد نظر است. به فقر نسبی گاهی فقر درآمدي نیز گفته می‌شود و آن یک مفهوم قراردادی بوده که در جوامع مختلف تعاریف متفاوتی دارد (آرانی، ۱۳۸۴).

بر همین اساس، فقیر کسی است که قادر به تأمین نیازهای مصرفی اولیه (شامل اقلام خوراکی و غیرخوراکی) نباشد، از این رو خط فقر معمولاً با مشخص کردن یک سبد مصرفی مناسب برای نیازهای مصرفی اولیه و سپس برآورد هزینه نیازهای اولیه محاسبه می‌شود. به عبارت دیگر خط فقر می‌تواند به عنوان حداقل هزینه‌های لازم برای تأمین نیازهای اولیه خوراکی و غیرخوراکی در نظر گرفته شود. پس از محاسبه مصرف خانوار، باید مشخص شود که آیا این مقدار، خانوار را در وضعیت فقر قرار می‌دهد یا نه. تشخیص آن با استفاده از معیار خط فقر میسر است. از این رو خط فقر معیاری (سطحی از مصرف یا درآمد) برای تشخیص افراد فقیر از غیرفقیر است (باقری، دانش‌پور، کاوند، ۱۳۸۶).

معایب سنجش فقر درآمدي

روش درآمدي سنجش فقر که در آن درآمد افراد نسبت به خط فقر بررسی می‌شود، محدودیت‌هایی دارد، از جمله تفاوت در الگوی مصرفی افراد سبب می‌شود خط فقر درآمدي نتواند سطح دسترسی آنها را به حداقل نیازهای اساسی به خوبی نشان دهد، چراکه رابطه بین درآمد و قابلیت به شدت تحت تأثیر متغیرهایی از قبیل سن افراد، جنس، محل جغرافیایی، محیط بیماری‌های واگیر و سایر متغیرهایی است که فرد بر آنها کنترلی نداشته یا کنترل اندکی دارد. برخی مشکلات ممکن است بین محرومیت درآمدي و تفاوت در تبدیل درآمد به عملکردها وجود داشته باشد؛ برای مثال ناتوانی‌های ناشی از سن بالا می‌تواند توانایی‌های انسان را در کسب درآمد کاهش دهد و از سوی دیگر با وجود ناتوانی ناشی از سن بالا، تبدیل درآمد به قابلیت نیز مشکل خواهد بود. این موضوع سبب می‌شود فقر واقعی بر حسب محرومیت ناشی از کمبود قابلیت از فقر درآمدي شدیدتر باشد. علاوه بر این، ترکیب درون خانواده، پیچیدگی‌های روش درآمدي سنجش فقر را بیشتر می‌کند. به طوری که توزیع نابرابر درآمد در خانواده به نفع برخی از افراد آن است و میزان محرومیت اعضای فراموش شده در این روش به طور کامل منعکس نمی‌شود. وجود محرومیت نسبی بر حسب درآمد می‌تواند منجر به محرومیت مطلق بر حسب قابلیت‌ها شود. فقر نسبی فردی در یک کشور ثروتمند می‌تواند موجب کاهش فراوان در قابلیت فرد شود، حتی اگر درآمد این فرد از سطح استانداردهای جهانی نیز بالاتر باشد. با وجود تفاوت مفهومی فقر ناشی از کمبود قابلیت و فقر درآمدي،

این دو مفهوم با هم ارتباط دارند. درآمد یک ابزار مهم برای دستیابی به قابلیت‌هاست و افزایش قابلیت‌ها منجر به افزایش درآمد از طریق افزایش توانایی و قابلیت شخص می‌شود. این ارتباط برای محور فقر درآمدي اهمیت دارد. ارتباط بین این دو نباید فراموش شود و فقر درآمدي ممکن است به تنهایی نتواند انگیزه نهایی برای سیاست فقرزدایی باشد. با وجود اهمیت بیشتر رابطه‌های ابزاری، این روابط نمی‌توانند درک اساسی از ماهیت و ویژگی‌های فقر را به دست دهند.

مؤسسه توسعه انسانی و فقر دانشگاه آکسفورد (OPHDI) با همکاری صندوق برنامه توسعه سازمان ملل، برای اولین بار شاخص فقر چندبعدی (MPI) را در سال ۲۰۱۰ ارائه دادند و نخستین دور محاسبه شاخص توسط آلکایر و فوستر در جولای ۲۰۱۰ و پس از آن از سوی گزارش توسعه انسانی (HDR) در نوامبر ۲۰۱۰ انجام شد.

۲-۱- فقر انسانی

این نوع فقر که در قالب شاخص فقر انسانی (HPI)^۵ متبلور می‌شود، بر اساس میزان محرومیت افراد جامعه در سه زمینه اساسی زندگی انسانی یعنی طول عمر، دانش و آگاهی و سطح زندگی قابل قبول پایه‌گذاری شده است. در شاخص فقر انسانی، «طول عمر» درصدی از جمعیت جامعه است که انتظار رسیدن به ۴۰ سالگی را ندارند. محرومیت از «دانش و آگاهی» نیز با درصد بی‌سوادی بزرگسالان مورد توجه قرار می‌گیرد. کمبود و محرومیت از داشتن یک سطح پذیرفتنی از زندگی از نظر امکانات و تسهیلات اقتصادی با دو معیار دیگر یعنی درصد جمعیت غیربرخوردار از منابع آب بهداشتی به صورت پایدار و درصد کودکان (زیر پنج سال) دچار کم‌وزنی اندازه‌گیری می‌شود (آرانی، ۱۳۸۴).

۳-۱- فقر قابلیت‌ي

در این نگاه، فقر صرفاً به دلیل پایین بودن درآمد که معیار شناسایی فقر است، نیست و از آن به عنوان محرومیت از قابلیت‌های اساسی یاد می‌شود. در نگاه جدید فقر به معنای فقدان قدرت فرد یا جامعه در دستیابی به غذا و خدمات بهداشتی و درمانی، ناتوانی از حفظ حریم و حرمت‌های انسانی، ناتوانی در پاسداری از عزت نفس، عدم توانایی در دستیابی به آزادی‌های اساسی و حداقل آموزش تعریف می‌شود. برنامه‌های مبتنی بر فقر قابلیت‌ي می‌کوشند زمینه‌های پیدایش فقر را کاهش دهند یا از بین ببرند. گسترش آموزش عمومی، بهداشت و درمان یا به عبارت دیگر ارتقای کیفیت زندگی از طریق بهبود شاخص‌های توسعه انسانی از بهترین راهکارها در این زمینه معرفی شده‌اند (آرانی، ۱۳۸۴).

۴-۱- شاخص فقر چندبعدی

در این روش افراد بر اساس محرومیت‌ها در چند بعد ارزیابی می‌شوند و در نتیجه درصد محرومیت جمعیت محروم در ابعاد گوناگون محاسبه و مشخص می‌شود که خانوار در کدام بعد محرومیت دارد. پایه تئوریک فقر چندبعدی فقر قابلیت‌ي آمارتیا سن است. بیشتر کشورهای جهان در محاسبات شاخص‌های خط فقر، فقر یک بعدی را تعریف کرده‌اند، اما باید توجه کرد که شاخص‌های منحصر به فرد مانند درآمد و مصرف قادر به تشخیص جنبه‌های چندگانه‌ای نیستند که منجر به فقر می‌شود؛ برای مثال فقدان آموزش، بهداشت، مسکن، توانمندسازی، اشتغال، امنیت

3 Absolute poverty
4 Relative poverty

5 Human Poverty Index
6 Capability poverty

است: داده‌های پیمایش جمعیتی و بهداشتی^{۱۱}، چند شاخص بررسی خوشه‌ای^{۱۲}، سازمان بهداشت جهانی^{۱۳}. برخی کشورها از مجموعه داده‌های خاص که از سایر پیمایش‌های اجتماعی، اقتصادی خانوار به دست می‌آید، استفاده می‌کنند.

۱-۴-۱- موارد استفاده از روش فقر چندبعدی

از فقر چندبعدی در سنجش و اهداف زیر استفاده می‌شود:

- اندازه‌گیری ملی و منطقه‌ای فقر یا رفاه با استفاده از شاخص‌های خاصی که منعکس‌کننده ابعاد اقتصادی، اجتماعی و... است.
- هدف قراردادادن افراد براساس گروه و محل جغرافیایی
- نظارت و ارزیابی (برای پیگیری اثربخشی برنامه‌ها در طول زمان)
- شناسایی فقیرترین گروه‌ها و ذی‌نفعان
- برنامه‌ریزی و تخصیص بودجه برای فقرزدایی
- به‌طور کلی اندازه‌گیری فقر چندبعدی تکمیل‌کننده شاخص‌های سنتی فقر یک‌بعدی مبتنی بر درآمد یا مصرف است. از روش آلفاکایر و فوستر می‌توان برای ایجاد اقدامات فقر چندبعدی جهانی و ملی با ابعاد و شاخص‌های خاص استفاده کرد.

این برنامه‌ها ابزار قدرتمندی برای نظارت بر فقر و طراحی سیاست برای سیاست‌گذاران را فراهم می‌کند. روش قابلیت‌ی یک چارچوب اصولی برای ارزیابی سیاست‌های جایگزین برای فقر درآمدی است. این رویکرد را می‌توان با استفاده از داده‌های کمی، کیفی و مشارکتی یا ذهنی ترسیم کرد. در روش‌های کمی طیف وسیعی از تکنیک‌ها برای اندازه‌گیری قابلیت‌ها استفاده می‌شود.

رویکرد قابلیت‌ی یک چارچوب منسجم است که محققان و پژوهشگران مطالعات حوزه فقر به‌منظور استفاده از روش‌های گوناگون فقر چندبعدی در یک شکل هماهنگ و منسجم از آن استفاده می‌کنند.

۲- مزیت‌های استفاده از روش فقر چندبعدی

این روش با توجه به محل و وضعیت، سطح تجزیه و تحلیل، اطلاعات موجود و نوع تصمیم‌سازی‌ها متفاوت است، بنابراین استفاده از این روش می‌تواند محرومیت‌های مختلفی را که افراد از آن رنج می‌برند، شناسایی و با در نظر گرفتن سیاست‌هایی آنها را کاهش دهد.

از مزیت‌های دیگر این روش انتخاب اولویت‌هایی است که برای مردم با ارزش هستند. اندازه‌گیری فقر چندبعدی و اقدامات مربوط به آن اطلاعاتی را برای قابلیت مردم ارائه می‌دهند که می‌تواند محرومیت را کاهش دهد.

باید توجه داشت انتخاب ابعاد با توجه به شرایط هر منطقه متفاوت است. اولین قدم در سنجش فقر چندبعدی، انتخاب ویژگی‌هایی است که بتواند به‌خوبی محرومیت جمعیت را منعکس کند. ویژگی‌های شاخص‌های فقر چندبعدی باید به‌گونه‌ای باشد که از تجمیع آنها فقر کلی به دست آید. در رویکرد چندبعدی، مرحله شناسایی فقر شامل یک فرایند نسبتاً پیچیده است. برخلاف رویکرد تک‌بعدی، در رویکرد چندبعدی، محرومیت انسان فقط براساس درآمد اندازه‌گیری نمی‌شود، بلکه براساس سطح کمبود تا آستانه‌های هر کدام از ویژگی‌های مورد بررسی و به‌صورت مستقیم سنجش می‌شود، بنابراین یک شاخص فقر چندبعدی تجمیع این کمبودها در همه افراد است (سویی: ۲۰۰۲).

در شکل ارتباط بین روش تک‌بعدی (درآمدی) و روش شناسایی فقر چندبعدی (براساس محرومیت‌ها) نشان داده شده است. محور افقی از

شخصی و... می‌تواند منجر به فقر شود. از سوی دیگر فقر علاوه بر روند و سطح درآمد به‌شدت با روندهای اساسی دیگر مانند مرگ‌ومیر کودکان، میزان حضور در مقطع ابتدایی و سوءتغذیه نیز ارتباط دارد. در سال‌های اخیر، ادبیات اندازه‌گیری فقر چندبعدی در جنبه‌های مختلفی تکمیل و به مرحله کمک به تصمیم‌سازی و تصمیم‌گیری درباره فقر رسیده است. گزارش توسعه انسانی و گزارش توسعه جهانی به‌وضوح فقر را به‌عنوان یک پدیده چندبعدی معرفی می‌کند. این پدیده همراه با پیشرفت در تکنیک‌ها و افزایش تقاضا به درک فقر و سیاست‌های اجتماعی و ایجاد یک چارچوب منحصربه‌فرد برای اجرای این نوع اقدامات کمک کرده است. شاخص فقر چندبعدی که از سوی مؤسسه توسعه انسانی و فقر دانشگاه آکسفورد به‌منظور مطالعات فقر و توسعه انسانی (OPHDI)^{۱۴} با حمایت صندوق برنامه توسعه سازمان ملل (UNDP) توسعه داده شد و جای شاخص توسعه انسانی را گرفت. سایننا آلفاکایر^{۱۵} و ماریا سانتوس^{۱۶} شاخص فقر چندبعدی را با استفاده از یک تکنیک برای اندازه‌گیری چندبعدی طراحی کردند که پیش‌تر توسط سایننا آلفاکایر و جیمز فاستر^{۱۷} طراحی شده بود. در سال ۲۰۱۰، OPHDI فقر چندبعدی را در ۱۰۸ کشور در حال توسعه که ۷۸ درصد مردم جهان را شامل می‌شد با استفاده از شاخص یادشده تجزیه و تحلیل و نتایج مربوطه را پیش از ارائه گزارش توسعه انسانی سال ۲۰۱۰ منتشر کرد.

زندگی مردم فقیر بیشتر تحت تأثیر فقدان درآمد قرار دارد. شاخص فقر چندبعدی (MPI) مکمل اقدامات فقر درآمدی است که با توجه به آموزش، بهداشت و دیگر جنبه‌های استانداردهای زندگی از طریق انعکاس محرومیتی که هر فرد فقیر با آن مواجه است، نشان داده می‌شود. از شاخص فقر چندبعدی می‌توان به‌عنوان یک ابزار تحلیلی برای شناسایی افراد آسیب‌پذیر استفاده کرد و جنبه‌هایی را که در آن محروم هستند، نشان داد. شاخص فقر چندبعدی، سیاست‌گذاران را برای هدف‌قراردادن منابع و سیاست‌های طراحی شده به‌طور مؤثر توانا می‌کند. از سال ۲۰۱۰ به بعد شاخص فقر چندبعدی برای اندازه‌گیری سه بعد مهم فقر در سطح فردی: آموزش، بهداشت و استانداردهای زندگی در ۱۰۹ کشور در حال توسعه از ۱۰ معیار استفاده می‌کند. اندازه‌گیری مستقیم محرومیت در سلامت و آموزش و همچنین خدمات کلیدی مانند آب لوله‌کشی، دسترسی بهداشتی به فاضلاب و برق نشان می‌دهد که نه تنها بسیاری از مردم فقیر هستند، بلکه ترکیب فقر فردی را نیز نمایان می‌کند. این شاخص نیز نشان‌دهنده شدت فقر است، مجموع وزنی محرومیتی که هر فرد در همان زمان با آن مواجه است، به عبارت دیگر فردی که در ۷۰ درصد از شاخص‌ها محروم است، وضعیت بدتری نسبت به فردی دارد که در ۴۰ درصد از شاخص‌ها محروم است.

این شاخص با استفاده از روش توسعه‌یافته توسط سایننا و جیمز فاستر ساخته شده است. روش این افراد، روش اندازه‌گیری در سطح فردی (فرد یا خانوار) در برابر معیارهای چندگانه (ابعاد و شاخص) است. این روش انعطاف‌پذیرتر است و می‌تواند با ابعاد و شاخص‌های مختلف برای ایجاد اقدامات خاص در جوامع و شرایط متفاوت مورد استفاده قرار گیرد؛ برای مثال می‌تواند برای اندازه‌گیری فقر یا رفاه، خدمات مورد نظر یا انتقال وجه نقد مشروط و برای نظارت و ارزیابی استفاده شود. همچنین این روش می‌تواند با توجه به نوع داده‌های موجود، بروز، شدت و عمق فقر و نابرابری را در میان فقرا نشان دهد. این شاخص متکی بر سه مجموعه داده‌های اصلی است که در دسترس عموم قرار دارد و قابل مقایسه برای بسیاری از کشورهای در حال توسعه

7 Oxford Poverty & Human Development Initiative
8 Sabina Alkire

9 Maria Emma Santos
10 James Foster

11 DHS
12 MICS

13 WHO

سمت چپ به راست سطح محرومیت‌ها را می‌سنجد. هر چه به سمت راست حرکت کنیم، میزان محرومیت‌ها بیشتر می‌شود، در روش خانم آلکایر خانوارهایی که بیشتر از ۳۰ درصد محرومیت‌ها را داشته باشند، فقر شدید دارند و افرادی که بین ۳۰ تا ۱۰ درصد محرومیت داشته باشند، در فقر متوسط هستند.

محور عمودی میزان درآمد مورد نیاز برای تأمین حداقل سلامت، سلامت اقتصادی و خروج از فقر را می‌سنجد. به طوری که هر چه به سمت بالا حرکت کنیم، وضعیت درآمدی خانوار بهبود می‌یابد و از فقر خارج می‌شود. دو خط فقر درآمدی تعریف شده است که حد پایین خط فقر شدید و بالایی خط فقر مطلق را اندازه‌گیری می‌کند.

در این ماتریس چهار حالت کلی برای جمعیت یک کشور جهت مقایسه فقر چندبعدی و تک‌بعدی می‌توان متصور شد. این ماتریس میزان هم‌پوشانی جمعیت فقیر و غیرفقیر را بر اساس محاسبات فقر چندبعدی و تک‌بعدی نشان می‌دهد. دو حالت برای فقر چندبعدی وجود دارد؛ یا اینکه خانوارها محروم هستند یا اینکه محروم نیستند. دو حالت نیز برای فقر درآمدی می‌توان در نظر گرفت؛ یا خانوارها به لحاظ درآمدی فقیر هستند یا اینکه فقیر نیستند؛ بنابراین از تلفیق این دو می‌توان به چهار ناحیه در ماتریس دست یافت. سمت چپ و بالای ماتریس، خانوار از بعد محرومیت اجتماعی در فقر به سر می‌برد، اما درآمد مکفی دارد. سمت راست و پایین ماتریس نشان می‌دهد خانوار به لحاظ محرومیت‌های اجتماعی در مضیقه نیست، اما درآمد کافی ندارد. در سمت چپ و پایین ماتریس، خانوار هم به لحاظ درآمدی و هم ابعاد دیگر اجتماعی در وضعیت فقر قرار دارد و در سمت بالا و راست ماتریس خانوار از لحاظ درآمدی و حقوق اجتماعی وضعیت ایده‌آل دارد.

مطالعه‌ای که خانم آلکایر در سال ۲۰۰۸ برای کشور مکزیک انجام داده است نشان می‌دهد ۱۰/۵ درصد از کل جمعیت این کشور دارای

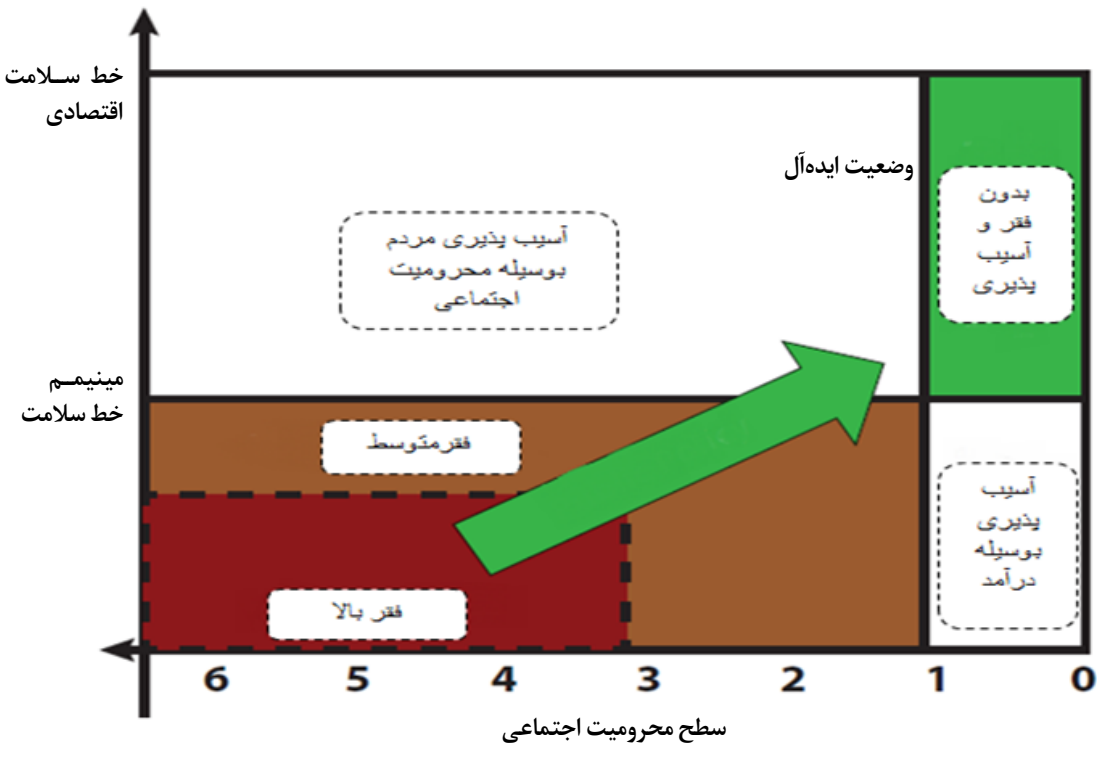
فقر شدید و ۳۳/۷ درصد در فقر متوسط بوده‌اند. خانوارهایی که به لحاظ اجتماعی دارای محرومیت نبوده‌اند، اما درآمد کافی نداشته‌اند ۴/۵ درصد کل جمعیت بوده‌اند. همچنین خانوارهایی که درآمد کافی داشته‌اند، اما دارای محرومیت‌های اجتماعی بوده‌اند ۳۳ درصد بوده‌اند و ۱۸ درصد از خانوارها هیچ محرومیت اجتماعی نداشته‌اند و هم‌زمان از درآمد مکفی برخوردار بوده‌اند. برای بیشتر کشورها این شکل تناسب دارد؛ برای مثال با درآمد ۱۰۲۵ دلار ۳۹ درصد تانزانایی‌ها فقیر محسوب می‌شوند، اما بر اساس ابعاد محرومیت‌ها ۹۰ درصد فقیرند و نشان‌دهنده این واقعیت است که چرا سرمایه انسانی در این کشور تا این حد پایین است.

مهم‌ترین پیام ماتریس یادشده این است که خانوارهایی ممکن است درآمد کافی داشته باشند و به لحاظ فقر تک‌بعدی، فقیر محسوب نشوند، اما چون دارای محرومیت‌های اجتماعی هستند و نمی‌توانند به خوبی در فرایند توسعه مشارکت کنند، بهتر است فقر در ابعاد مختلف محرومیت‌ها محاسبه شود تا بتواند نقاط ضعف در شکل‌گیری سرمایه انسانی و مشارکت در فرایند توسعه را به خوبی شناسایی کند و سیاست‌های مناسب با هر بعد محرومیت اتخاذ شود تا سرمایه انسانی را بهبود ببخشد و فرایند توسعه را تسهیل کند.

۳- پیشینه مطالعات فقر چندبعدی
۱-۳- پیشینه مطالعات خارجی

از مهم‌ترین بررسی‌های انجام‌شده در زمینه شاخص فقر چندبعدی (MPI)، گزارش توسعه انسانی برنامه صندوق عمران سازمان ملل از سال ۲۰۱۰ است. شاخص MPI، نشان‌دهنده محرومیت افراد جامعه در قابلیت‌های اولیه انسانی است و الگوی متفاوتی از فقر درآمدی ارائه کرده است. چارچوب نظری این شاخص در مؤسسه توسعه انسانی و فقر دانشگاه آکسفورد تدوین شده؛ این شاخص بر پایه روش آلکایر و فوستر

شکل ۱: شناسایی روش فقر چندبعدی برای کاهش فقر و آسیب‌پذیری



شکل ۲: انتخاب معیارهای فقر در مطالعات



دولت چین برای دوره ۲۰۱۱ تا ۲۰۱۵ برنامه پنج ساله‌ای را برای کاهش فقر و توسعه روستایی در دستور کار خود قرار داده است. در اندازه‌گیری فقر چندبعدی در زمینه حوزه‌های مربوط به رفاه معرف‌ها و سطح آستانه از روش آکایر که ترکیبی از اطلاعات محرومیت‌های مربوط به فقر و توزیع درآمد است، استفاده شده است. اندازه‌گیری شامل اطلاعات جمعیتی، اقتصادی و زیست‌محیطی و شاخص‌ها نیز شامل نوع مسکن، آب آشامیدنی، سلامتی، برق، دارایی، دسترسی به بازار، زمین‌های کشاورزی، بیمه و بهداشت بوده است.

ایالت میناس گرایس^{۱۴} در برزیل برنامه کاهش فقر چندبعدی را با استفاده از روش آکایر و فوستر اجرا کرده و تاکنون MPI را در بیشتر از ۱۳۲ بخش این ایالت محاسبه نموده است. هدف از این برنامه ارتقای اقتصادی و اجتماعی وضعیت فقیرترین و آسیب‌پذیرترین جمعیت‌ها از طریق شفاف‌سازی سیاست‌های عمومی است. نتایج نشان داد ۲۲/۵ درصد از خانواده‌ها فقر چندبعدی دارند و از آن بین ۹/۷۳ درصد به‌شدت در فقر چندبعدی گرفتار هستند.

بوتان کشوری در جنوب آسیا روش MPI را به‌طور گسترده در سراسر مناطق کشور پیاده کرده و مدل MPI با استفاده از ۱۳ شاخص با وزن‌های متفاوت ساخته شده است.

السالوادور در سال ۲۰۱۱ موفق شد در یک اقدام ملی روش فقر چندبعدی را توسعه دهد. برای انجام این کار گروه‌هایی برای مشخص کردن ابعاد فقر در سراسر کشور متمرکز شدند و هشت بعد شناسایی شد که شامل اشتغال، مسکن، آموزش، امنیت، تفریح، بهداشت، تغذیه و درآمد بوده است.

مالزی در سال ۱۹۹۱ برای اندازه‌گیری چندبعدی رفاه شاخص‌های مرکبی را در نظر گرفت. اندازه‌گیری‌ها با توجه به ۱۱ مؤلفه و ۴۵ شاخص انجام شد. نتایج این فرایند نشان داد در فقرزدایی در بخش‌های آموزش، حمل‌ونقل، ارتباطات و مسکن پیشرفت درخور توجهی در این کشور انجام شده است.

انتخاب ابعاد با توجه به شرایط هر منطقه متفاوت است. با این حال به‌طور کلی از جمله ابعاد و شاخص‌هایی که می‌توان برای MPI بیان کرد در شکل ۳ آمده است. (آکایر و فوستر ۲۰۱۱)

۳-۲- پیشینه مطالعات فقر چندبعدی در ایران

بررسی مطالعات انجام‌شده در ایران نشان می‌دهد که برای بررسی

است. MPI سه بعد دارد: آموزش، سلامت و استاندارد که با استفاده از دو حد آستانه محرومیت و فقر، توزیع و شدت فقر را محاسبه می‌کند.

معرف‌های سه‌گانه این شاخص دارای وزن برابر هستند و همچنین معرف‌های هر بعد نیز وزن مساوی دارند. این شاخص میزان محرومیت خانوارها را در معرف‌های مختلف و میزان و شدت فقر کشورها را ارزیابی می‌کند. گزارش سال ۲۰۱۰ نشان می‌دهد که به‌طور مثال ۵۵ درصد خانوارهای هندی فقیر هستند و شدت فقرشان ۵۳ درصد است؛ همچنین براساس معیار درآمد روزانه کمتر از ۱/۲۵ دلار به ترتیب ۴۶ و ۳۹ درصد مردم کشورهای ازبکستان و تانزانیا فقیر هستند، در حالی که شاخص فقر چندبعدی نشان می‌دهد در ازبکستان فقط دو درصد و در تانزانیا ۹۰ درصد افراد فقیر هستند. نتایج کلی این بررسی نشان داد افرادی که بر پایه معیار فقر چندبعدی فقیرند، لزوماً براساس سطح درآمدشان فقیر نیستند. این عدم هم‌پوشانی به‌ویژه در کشورهای فقیر بیشتر مشهود بوده که ضرورت استفاده از شاخص‌های فقر چندبعدی را برای تکمیل معیارهای درآمدمحور نشان می‌دهد (آکایر و سانتوز ۲۰۱۰).

کلمبیا کشوری پیشگام در استفاده از فقر چندبعدی برای اندازه‌گیری و اعمال سیاست‌های کاهش فقر است. در سال ۲۰۱۱ دولت کلمبیا سیاست کاهش فقر را تصویب کرد. هدف این دولت رساندن فقر چندبعدی از ۳۵ درصد در سال ۲۰۰۸ به ۲۲ درصد در سال ۲۰۱۴ بوده است. واحد تجزیه و تحلیل MPI در کلمبیا، خانوار در نظر گرفته شد، پنج بُعد از ابعاد فقر چندبعدی مد نظر قرار گرفت که وزن هر کدام ۲۰ درصد بوده و وزن معرف‌ها در هر بعد یکسان فرض شده است.

فقر چندبعدی از سه رویکرد فازی، آکایر و فوستر استفاده شده است. با توجه به رویکرد آکایر و فوستر در زیر به مطالعات قبلی که این شیوه شاخص فقر چندبعدی را سنجیده است می‌پردازیم:

یوسفی و همکاران (۱۳۹۲) در مطالعه‌ای با استفاده از روش آکایر و فوستر به بررسی فقر چندبعدی در ایل‌های عشایر کشور پرداخته‌اند. داده‌های مورد استفاده در این پژوهش برای سنجش فقر چندبعدی از داده‌های نتایج سرشماری اجتماعی-اقتصادی عشایر کوچنده سال ۱۳۸۷ مرکز آمار ایران به دست آمده است. در این بررسی، فقر بر پایه سه بعد آموزش (چهار معیار)، سلامت و بهداشت (پنج معیار) و استاندارد زندگی (هشت معیار) به‌طور جداگانه برای ایل‌ها سنجیده شده است. در این مطالعه آستانه اول محرومیت در هر معیار صدک سی‌ام هر معیار و آستانه دوم فقر بر پایه مقدار مد نظر در گزارش توسعه انسانی برنامه عمران ملل متحد برابر ۰/۳ در نظر گرفته شده است. همچنین وزن ابعاد سه‌گانه و وزن معیارها در هر بعد بنا بر رویه گزارش توسعه انسانی برنامه عمران ملل متحد، یکسان در نظر گرفته شده است. جامعه مورد بررسی این مطالعه را ۲۱ ایل بزرگ کشور با جمعیت در حدود ۶۲۵ هزار نفر تشکیل می‌دهد. با در نظر گرفتن سطح آستانه دوم ۳۰ درصد میزان و شدت فقر در ایل‌ها به ترتیب ۴۲ و ۴۶ درصد است. به عبارتی، ۴۲ درصد ایل‌ها در دست کم ۳۰ درصد معیارهای مدنظر محروم و به‌طور متوسط شدت محرومیت آنها ۴۶ درصد است. بر پایه شاخص

فقر چندبعدی، ایل‌های ذالکی، میلان، بهمئی، هرکی، بلوچ، میوند، طیبی، جلالی و جبال بارزی فقیر هستند. با در نظر گرفتن ۲۰ درصد محرومیت در ابعاد، ایل‌های بختیاری، افشار، شاهسون و ممسنی در آستانه فقر قرار دارند. در میان ایل‌های محروم، فقر در شماری از ایل‌ها شدیدتر است، به‌طوری‌که ایل‌های ذالکی، میلان و بهمئی به ترتیب در ۵۹ و ۵۳ درصد معیارها محروم هستند. همچنین شدت فقر در ابعاد مختلف در میان این ایل‌ها یکسان نیست. ایل ذالکی در ابعاد آموزش و استاندارد زندگی و ایل میلان در بعد سلامت محروم‌تر هستند. از سویی ایل‌های بویراحمد علیا، قلخانی و کلهر بهترین جایگاه و موقعیت را از نظر فقر در میان ۲۱ ایل عشایر دارند. ایل‌های پرجمعیت بختیاری و قشقایی نیز به ترتیب در شرایط آستانه فقر و نبود فقر قرار دارند.

خلج و یوسفی (۱۳۹۳) در مطالعه‌ای توزیع و شدت فقر چندبعدی در ابعاد فضایی استان‌های کشور را پهنه‌بندی و نتایج را با تولید سرانه مقایسه کرده‌اند. در این پژوهش بر پایه رویکرد برنامه عمران سازمان ملل در گزارش‌های توسعه انسانی با استفاده از روش آکایر و فوستر فقر چندبعدی بررسی شده است. ابعاد شاخص فقر مشابه شاخص فقر چندبعدی گزارش توسعه انسانی برنامه عمران ملل متحد در نظر گرفته شده است. معرف‌ها نیز بر پایه شاخص فقر چندبعدی این گزارش و نوع اقلام داده موجود در سرشماری عمومی نفوس و مسکن مرکز آمار و پژوهش‌های مشابه انتخاب شده‌اند. داده‌های مورد استفاده در این

جدول ۱: سبد غذایی تأمین‌کننده ۲۱۰۰ کیلو کالری در روز (منطبق با الگوی غذایی بالغین)

ماده غذایی	مقدار سند غذایی ماهانه	محتوی کالری روزانه	محتوی پروتئین روزانه	جایگزین‌ها
نان	۸ کیلوگرم	۷۲۰	۲۷	-
برنج	۳	۲۴۰	۹	-
ماکارونی	۷۰۰ گرم (یک بسته)	۲۰	۱/۵	رشته فرنگی
سیب‌زمینی	۱/۵ کیلوگرم	۴۰	۱/۵	نخود سبز
عدس	۶۰۰ گرم	۴۰	۲	دیگر حبوبات
شیر	۷ کیسه یک لیتری	۱۱۵	۷/۵	-
ماست	۳ کیلوگرم	۵۰	۴	-
گوشت قرمز	۱/۲ کیلوگرم	۶۵	۹	-
گوشت سفید	۱/۵۰۰ کیلوگرم (یک عدد مرغ)	۱۰۰	۱۱	ماهی منجمد (۱/۵ کیلوگرم)
تخم‌مرغ	۱۰ عدد	۳۰	۲	-
پنیر	۴۵۰ گرم	۲۰	۵	-
میوه	۶۰ واحد	۱۲۰	-	-
سبزی‌های برگ سبز	۶۰ واحد	۵۰	۴	-
دیگر سبزی‌ها	۶۰ واحد	۵۰	۴	-
روغن مایع	۹۰۰ سی‌سی	۲۹۰	-	-
شکر	۱ کیلوگرم	۱۳۰	-	قند، عسل یا مربا

مأخذ: دفتر تغذیه وزارت بهداشت، درمان و آموزش پزشکی، ۱۳۸۴

جمع این دو هزینه می‌توان به برآورد خط فقر مطلق دست یافت.

۴-۱-۳- نرخ فقر یا درصد جمعیت فقیر (P۰)

سهمی از جمعیت (برحسب درصد) است که درآمد یا مصرف آنها، کمتر از خط فقر قرار می‌گیرد، به عبارتی درصدی از جمعیت است که توانایی تهیه سبد کالاها و خدمات اساسی را ندارد. ساده‌ترین و ابتدایی‌ترین روش اندازه‌گیری وضعیت فقر، شاخص نسبت افراد فقیر است. این شاخص به صورت نسبت تعداد افراد فقیر به کل جامعه تعریف شده است. به این ترتیب:

$$H = q/n$$

که در آن q تعداد افراد فقیر و n تعداد کل افراد جامعه و H نشان‌دهنده نرخ فقر است.

این شاخص نشان می‌دهد که چه نسبتی از افراد زیر خط فقر زندگی می‌کنند. اندازه این شاخص بین صفر (حالتی که هیچ فقیری در جامعه وجود نداشته باشد) و یک (حالتی که همه افراد در جامعه فقیر باشند) یعنی درآمد همه افراد جامعه کمتر از درآمد متناظر با خط فقر باشد) تغییر می‌کند. اشکال عمده این شاخص این است که افزایش یا کاهش میزان درآمد افراد فقیر و غیرفقیر جامعه - مشروط بر آنکه موجب جابه‌جایی افراد حول خط فقر نشود - هیچ‌گونه تأثیری در اندازه شاخص نسبت افراد فقیر ندارد. در واقع اشکال این شاخص آن است که نسبت به انتقال درآمد بین فقیرها و حتی بین فقیرها و غیرفقیرها حساس نیست و علاوه بر این نسبت به کاهش درآمد فقرا نیز حساس نیست. اشکالات فوق، کاربرد این شاخص را محدود می‌کند.

۴-۱-۴- عمق فقر یا شکاف فقر (P۱)

مقدار متوسط فاصله درآمد فقرا تا خط فقر را به صورت نسبتی از خط فقر بیان می‌کند. به عبارت دیگر شکاف فقر عبارت است از خط فقر (Z) منهای درآمد واقعی هر فرد فقیر (Y). این شکاف برای افراد فقیر صفر در نظر گرفته می‌شود. این شاخص را به صورت زیر می‌توان نوشت:

$$P_1 = \frac{1}{N} \sum_{i=1}^n \frac{(z - y_i)}{z}$$

به بیان ساده این شاخص متوسط فاصله هر فرد را از خط فقر به صورت درصدی از خط فقر نشان می‌دهد؛ برای مثال اگر شاخص شکاف فقر ۱۰ درصد و خط فقر هزار ریال باشد، در این صورت هر فرد به طور متوسط صد ریال از خط فقر فاصله دارد.

۴-۱-۵- شدت فقر (P۲)

این شاخص، نه تنها فاصله فقرا تا خط فقر، بلکه علاوه بر آن نابرابری بین فقرا را نیز اندازه‌گیری می‌کند، یعنی به خانوارهایی که از خط فقر دورتر هستند (فقیرتر هستند)، وزن بیشتری نسبت می‌دهد. این شاخص مجموع وزنی شکاف‌های فقر (به عنوان نسبتی از خط فقر) است که در آن وزن‌ها همان شکاف‌های فقر هستند و هر چه شدت فقر بیشتر باشد، فاصله درآمدی فقرا از یکدیگر نیز بیشتر است. بیان ریاضی این شاخص به صورت مقابل است:

$$P_2 = \frac{1}{N} \sum_{i=0}^n \left(\frac{z - y_i}{z} \right)^2$$

۴-۱-۶- ضریب جینی

ضریب جینی، رایج‌ترین شاخص نابرابری است. این شاخص نسبت

پژوهش برگرفته از داده‌های خام پرسش‌نامه‌های خانواری سرشماری عمومی نفوس و مسکن مرکز آمار سال ۱۳۸۵ است که با توجه به نوع داده مورد نیاز هر معرف و سطح آستانه محرومیت، پرسش‌نامه خانواری به کار گرفته شده است و افراد و خانوارهای محروم در هر معرف مشخص شده‌اند. نتایج فقر چندبعدی در استان‌های کشور در این مطالعه حاکی از آن است که با در نظر گرفتن آستانه دوم برابر با ۲۳/۰، ۳۴/۱۲ درصد خانوارهای کشور فقیرند و شدت فقر آنان برابر ۳۰/۶ درصد است. به عبارتی این خانوارها به طور میانگین در ۳۰/۶ درصد معیارها محروم هستند. همچنین نسبت سرشمار تعدیل‌شده که حاصل ضرب میزان و شدت فقر است، برابر با ۰/۴ است. از سویی میزان و شدت فقر در خانوارهای روستایی بیش از خانوارهای شهری است. ۵/۸ درصد خانوارهای شهری و ۲۱/۴۶ درصد خانوارهای روستایی فقیرند. شدت فقر در خانوارهای روستایی ۳۱/۵۶ درصد و در خانوارهای شهری ۲۸/۱۸ درصد است، بنابراین فقر در مناطق روستایی شایع‌تر است و به صورت نسبی، خانوارهای روستایی ۱۵/۶ درصد بیش از خانوارهای شهری فقیرند. میزان محرومیت‌های خانوارهای کشور در معرف‌های شاخص فقر نشان می‌دهد بیشترین محرومیت خانوارهای کشور در معیارهای دارایی، وضع سواد خانوار و نوع مصالح به کاررفته در اسکلت واحد مسکونی است. در همه معرف‌ها محرومیت خانوارهای روستایی بیشتر از شهری است. در خانوارهای شهری، بیشترین محرومیت در معرف‌های وضع سواد خانوار و دارایی است، در حالی که بیشترین محرومیت خانوارهای روستایی در معیارهای دارایی، نوع مصالح به کاررفته در اسکلت واحد مسکونی و وضع سواد اعضای خانوار است. کمترین و بیشترین مقدار نسبت سرشمار تعدیل‌شده در بین استانهای کشور به ترتیب مربوط به استان‌های تهران و سیستان و بلوچستان است. بعد از استان تهران، به ترتیب استان‌های مازندران، بوشهر، قزوین، قم، گلستان، اصفهان، فارس و ایلام در مقایسه با سایر استان‌ها وضع مطلوب‌تری دارند. برعکس بعد از استان سیستان و بلوچستان به ترتیب در استان‌های کرمان، خراسان جنوبی، هرمزگان و خراسان شمالی فقر چندبعدی شیوع بیشتری دارد.

۴- روش شناسی

۴-۱-۴- روش شناسی فقر درآمدی

۴-۱-۱- فقر شدید

مطابق بند «پ» ماده اول آیین‌نامه چتر ایمنی رفاه اجتماعی، «فقر شدید وضعیتی است که در آن اگر تمامی درآمد خانوار صرف تهیه غذا شود، سرپرست خانوار قادر به تأمین دوهزار و ۱۰۰ کیلوکالری روزانه برای هریک از افراد خانوار، بر مبنای سبد مطلوب غذایی نباشد». سبد مطلوب غذایی در جدول یک براساس مواد غذایی اساسی آورده شده است. براساس مواد غذایی گفته‌شده و قیمت به‌روز آنها می‌توان خط فقر روزانه را محاسبه کرد و سپس آن را به ماهانه تبدیل کرد.

۴-۱-۲- فقر مطلق

در فقر مطلق علاوه بر هزینه غذایی، هزینه لازم برای سایر نیازهای اساسی مانند مسکن، بهداشت، آموزش، پوشاک و حمل‌ونقل که برای سلامت جسمی خانوار ضروری است، محاسبه می‌شود. هزینه‌های غذایی براساس ۲۰۰۰ کالری روزانه قابل محاسبه است، اما برای محاسبه هزینه تأمین سایر نیازهای اساسی یک رویکرد این است که از نسبت هزینه غذا به مخارج کل افراد جامعه استفاده شود و از این طریق هزینه سایر نیازهای اساسی را برآورد می‌کنند. (روش اورشانسکی) با

دو معیار سال‌های حضور در مدرسه و حضور کودک در مدرسه است و اگر در هر خانوار حداقل یک نفر پنج سال تحصیل کرده باشد، تمام اعضای خانوار غیر محروم هستند. در معیار حضور کودک در مدرسه، کودکانی که در سنین مدرسه قرار دارند باید در کلاس‌های اول تا هشتم در مدرسه حضور یابند؛ بنابراین اگر کودکی به مدرسه نرفته باشد، تمام اعضای خانواده محروم در نظر گرفته می‌شوند. بعد استاندارد زندگی نیز شامل شش معیار است؛ سه معیار آب آشامیدنی سالم، دفع بهداشتی فاضلاب و استفاده از سوخت مناسب برای پخت‌وپز از اهداف توسعه هزاره هستند. معیارهای دیگر این بعد شامل برق، نوع کفپوش اتاق و مالکیت برخی از کالاهای مصرفی مانند رادیو، تلویزیون، یخچال، تلفن، دوچرخه، موتورسیکلت، اتومبیل و کامیون است.

۳-۴- مسائل مرتبط با اندازه‌گیری فقر چندبعدی

طیف وسیعی از مسائل در ارتباط با اندازه‌گیری فقر چندبعدی وجود دارند. برخی از آنها عبارت‌اند از:

- چگونگی انتخاب دامنه و ابعاد
 - چگونگی انتخاب شاخص‌های مربوط به حوزه‌ها و توانایی‌های مرتبط
 - ارائه مدلی برای تعامل میان شاخص‌ها در ابعاد و مسائل آن
 - چگونگی در نظر گرفتن وزن نسبی برای هر بعد (یا شاخص)
 - چگونگی جمع یا مقایسه افراد و گروه‌ها
 - چگونگی جمع آنها برای انجام رتبه‌بندی و مقایسه
 - چگونگی ترکیب اقدامات فقر قابلیت‌ی چندبعدی (آلکایر ۲۰۰۷).
- دلایل متفاوتی وجود دارد که اقتصاددانان ممکن است ابعاد خاصی را در نظر بگیرند.

ارائه فهرست ثابتی از قابلیت‌ها در عمل امکان‌پذیر نیست، زیرا اهدافی که در این فهرست استفاده می‌شود، تا حد زیادی در عمل متفاوت است؛ برای مثال در برخورد با فقر شدید در اقتصادهای در حال توسعه ممکن است در تعداد کمی از ابعاد قادر به تمرکز باشیم (مانند تغذیه خوب، پناهگاه خوب، سلامت مناسب، مرگ‌ومیر زودرس، توانایی حرکت آزادانه). در موارد دیگری ممکن است این فهرست گسترده‌تر باشد. آمارتیا سن استدلال می‌کند که باید قابلیت‌های کلیدی انتخاب شود.

۴-۴- روش‌های تعیین ابعاد در فقر چندبعدی

اطلاعات و داده‌های موجود: در برخی موارد برای انتخاب ابعاد (قابلیت‌ها) به دلیل راحتی، از داده‌هایی که در دسترس هستند استفاده می‌شود.

- فرضیات: برای انتخاب ابعاد می‌توان از فرضیات ضمنی و صریحی درباره آنچه مردم انجام می‌دهند یا باید انجام دهند استفاده کرد. این روش معمولاً حدس آگاهانه محقق است.

- **اتفاق نظر عمومی:** برای انتخاب یک فهرست از ابعاد لازم است که از درجه‌های مشروعیت و توافق برخوردار باشد. از بسیاری از این فهرست‌ها در سطح منطقه‌ای یا ملی استفاده می‌شود، برخی از این فهرست‌ها نیز در سطح بین‌المللی استفاده می‌شوند از جمله اعلامیه جهانی حقوق بشر و اهداف توسعه هزاره. اینها در سطح ملی و محلی متفاوت هستند.

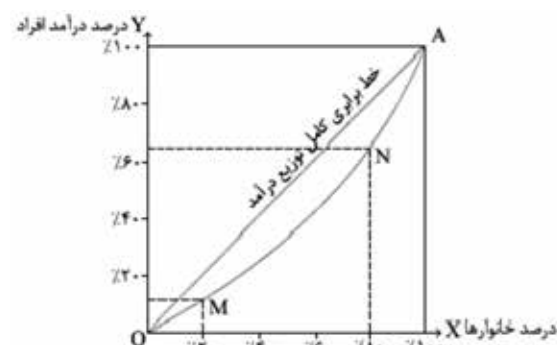
- **اجرای فرایندهای مشارکتی مشورتی:** در این روش انتخاب ابعاد بر اساس انجام هدفمند تمرینات مشارکتی است که به صورت متناوب ارزش‌ها و دیدگاه‌های ذی‌نفعان را استخراج می‌کند. این روش در سطح محلی، ملی و بین‌المللی کاربرد دارد، برای مثال در پاکستان

مساحت بین منحنی لورنز خط ۴۵ درجه را به کل مساحت زیر خط ۴۵ درجه نشان می‌دهد. (شکل ۱) از لحاظ ریاضی، ضریب جینی نصف اختلاف میانگین نسبی (میانگین حسابی ارزش مطلق اختلاف هر جفت از درآمد) است؛ برای مثال اگر ضریب جینی ۰/۴ باشد، انتظار می‌رود اختلاف بین هر جفت از مشاهدات که به‌طور تصادفی از توزیع انتخاب می‌شود، ۰/۸ برابر میانگین درآمد باشد که به‌صورت زیر تعریف می‌شود. (کمپتون ۱۹۷۴)

$$|G=1/(2N^2 \mu) \sum_i \sum_j Y_i - Y_j|$$

که در این فرمول G ضریب جینی، N : تعداد خانوارهای بررسی شده، μ : میانگین هزینه خانوارهای بررسی شده و Y : هزینه تک‌تک خانوارهای بررسی شده است.

شکل ۳: منحنی لورنز یک توزیع درآمد فرضی



۷-۱-۴- ضریب انگل

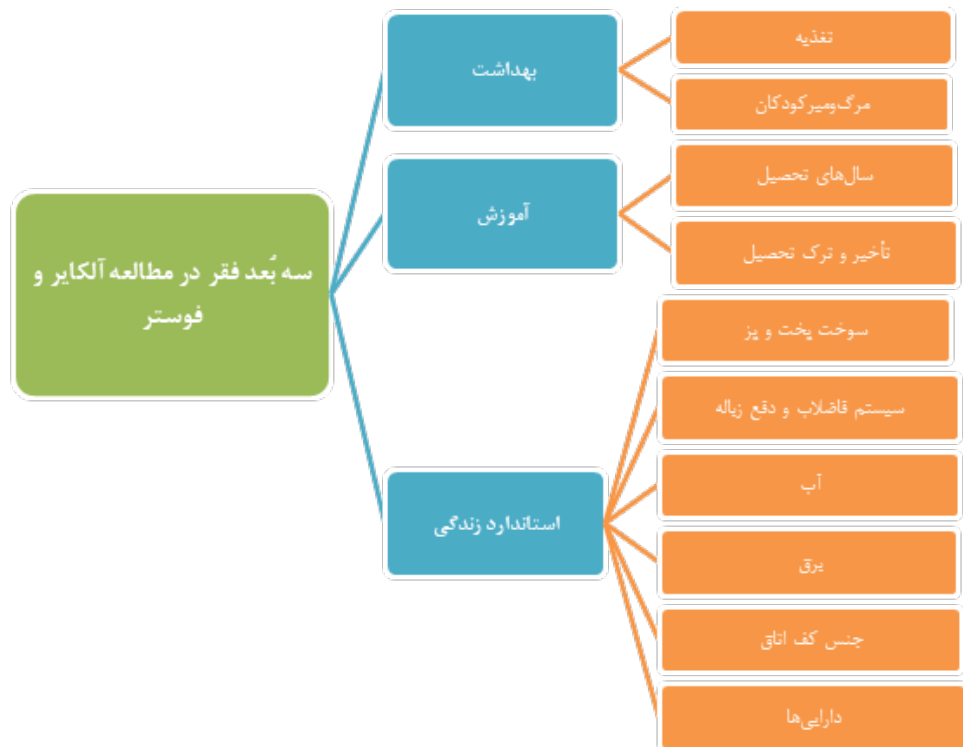
ضریب انگل یکی دیگر از مهم‌ترین شاخص‌هایی است که در بررسی رفاه جامعه استفاده می‌شود. این شاخص که از نسبت هزینه‌های خوراکی به کل هزینه‌های مصرفی به دست می‌آید، نشان می‌دهد چه سهمی از درآمد خانوار، صرف هزینه‌های اولیه و مواد خوراکی می‌شود. هر چه این ضریب بیشتر باشد، نشان می‌دهد سهم بیشتری از درآمد خانوارها صرف هزینه‌های خوراکی می‌شود که این خود یکی از نشانه‌های فقر در جامعه است. بالعکس هر چه ضریب انگل کوچک‌تر باشد یا به بیان دیگر سهم هزینه‌های خوراکی کمتر و سهم هزینه‌های غیر خوراکی از سبد هزینه‌های خانوار بیشتر باشد، بیانگر وضعیت بهتری است، چراکه بررسی‌های اقتصادی نشان داده هر چه سطح درآمد خانوارها افزایش می‌یابد، سهم هزینه‌های خوراکی آنها از سبد مصرفی کاهش یافته و به سهم هزینه‌های غیر خوراکی مانند بهداشت، درمان، تفریحات و سرگرمی افزوده می‌شود؛ بنابراین هر چه ضریب انگل در جامعه‌های کوچک‌تر باشد، نشان می‌دهد سطح رفاه در آن جامعه بیشتر است (نخجوانی، ۱۳۸۴).

۲-۴- اندازه‌گیری فقر چندبعدی به روش آلکایر و فوستر

معیارهایی که برای هر کدام از ابعاد فقر چندبعدی در این گزارش با توجه به روش آلکایر و فوستر استفاده شده است عبارت‌اند از:

بعد سلامت دارای دو معیار تغذیه و مرگ‌ومیر کودکان است. در این بعد، فرد و خانوار از نظر تغذیه، زمانی محروم تلقی می‌شوند که عضوی از خانواده سوءتغذیه داشته باشد. به این منظور برای کودکان از شاخص وزن در برابر سن و برای بزرگسالان از شاخص توده بدن استفاده می‌شود. معیار دوم در بعد سلامت مرگ‌ومیر کودک در خانوار است. در صورتی که حداقل یک کودک در خانواده فوت کرده باشد، همه اعضای خانواده محروم در نظر گرفته می‌شوند. بعد آموزش دارای

شکل ۴: ابعاد و معیارهای فقر چندبعدی



مرحله ۳: انتخاب معرف: برای هر یک از ابعاد، معرف‌ها باید با دقت انتخاب شوند.

مرحله ۴: مجموعه خطوط فقر: برای هر یک از ابعاد خط فقر مشخص شود و از این طریق می‌توان تعیین کرد هر فرد در هر یک از ابعاد محروم یا غیرمحروم است. (برای هر یک از شاخص‌ها باید وزن تعیین شود) برای مثال اگر بعد تحصیل را در نظر بگیریم می‌توان گفت اگر فرد شش سال مدرسه رفته باشد، غیرفقیر و اگر یک تا پنج سال درس خوانده باشد، فرد محروم است.

مرحله ۵: اعمال خط فقر: در این مرحله در معرف‌های هر بعد، آستانه فقر و محرومیت افراد مشخص می‌شود.

مرحله ۶: تعیین تعداد محرومیت‌ها برای هر فرد: کل محرومیت‌های هر فرد در تمام شاخص‌های ابعاد جمع می‌شود.

مرحله ۷: تنظیم و اعمال آستانه دوم فقر: تعداد افرادی که هر فرد در آنها محروم شناخته می‌شود، مشخص می‌شود.

مرحله ۸: استفاده از آستانه فقر برای مشخص کردن افراد فقیر و ثروتمند.

مرحله ۹: محاسبه درصدی از مردم که فقیر شناخته شده‌اند (H). [برای مثال تعداد افراد فقیر (m) تقسیم بر کل افراد (n)].

$$H = m/n$$

مرحله ۱۰: محاسبه شدت فقر (A): یعنی محرومیت‌های وزنی افراد با هم جمع شود و بر کل افراد فقیر تقسیم شود (A): تعداد محرومیت هر فرد و تعداد کل ابعاد است).

$$A = (\sum_{i=1}^n I_i / I) / n$$

برای مثال اگر کل معرف‌های ابعاد شش عدد باشد و دو فرد باشند، به طوری که فرد اول در چهار معرف محروم و فرد دوم در شش معرف محروم شناخته شود، داریم:

$$A = (4/6 + 6/6) / 2 = 5/6$$

برنامه توسعه روستا در سطح محلی انجام شد. در این فرایند معیارهایی که انتخاب شده بود به این شرح است: (محرومیت، دورافتادگی از مناطق، تخریب زیست‌محیطی، قابلیت زنان برای کار در کمیته‌های روستا). این فرایند از طریق مشارکت و ردوبدل شدن نظرات در بهبود ابعاد انتخاب‌شده انجام می‌گیرد و مفید و سازنده است. از یک فرایند تکراری می‌توان برای شناسایی مناسب ابعاد، شاخص‌ها و فعالیت‌های خاص استفاده کرد. در این روش اولویت‌ها و ارزش‌های واقعی مردم با استفاده از گروه‌های بحث و مشارکت تجزیه و تحلیل می‌شود.

- **شواهد تجربی درباره ارزش‌های مردم:** برای انتخاب ابعاد بر اساس تجزیه و تحلیل کارشناسانه، اطلاع از کیفیت زندگی، روان‌شناسی فرهنگ‌ها، اطلاعات تجربی یا اطلاعاتی از ترجیحات و رفتار مصرف‌کننده یا مطالعه ارزش‌هایی که بیشتر به سلامت روان و رفاه اجتماعی منجر می‌شوند، لازم است. نتیجه‌ای که می‌توان گرفت این است که مطالعات تجربی ممکن است اطلاعات جدیدی درباره روابط متقابل بین رفتار یا جنبه‌های رفاه معرفی کنند، اما به‌تنهایی این برای انتخاب ابعاد کافی نیست. با این حال زمانی که آنها همراه با یک رویکرد دیگر مانند مشارکت یا بحث عمومی همراه شوند، می‌توانند نقش خوبی در اطلاع‌رسانی بازی کنند (آلکایر ۲۰۰۸).

باید توجه داشت رایج‌ترین روش برای انتخاب ابعاد استفاده از فرضیات است، به طوری که محقق از طریق حدس آگاهانه ابعاد را انتخاب می‌کند.

۴-۵- مراحل اندازه‌گیری فقر چندبعدی

مرحله ۱: انتخاب واحد تجزیه و تحلیل؛ واحد تجزیه و تحلیل اغلب فرد یا خانوار است، همچنین می‌تواند یک جامعه، مدرسه، درمانگاه، شرکت، گروه جمعیتی، سنی و... باشد.

مرحله ۲: انتخاب بُعد؛ انتخاب بُعد مهم است و در عمل بیشتر محققان به‌طور ضمنی از پنج طریق ابعاد را مشخص می‌کنند.

مرحله ۱۱: محاسبه نسبت تعدیل شده: اگر داده‌ها باینری (دودویی) یا ترتیبی باشند، فقر چندبعدی به صورت M_0 است (MPI شاخص فقر چندبعدی است).

$$M_0 = MPI = H \times A$$

مرحله ۱۲: محاسبه شاخص‌های سازگار: پس از ساخت M_0 برای هر نمونه می‌توانیم سهم M_0 را برای هر بعد تجزیه کنیم، اگر A_j سهم بعد j باشد، سهم تعدیل شده بعد j به صورت زیر است:

$$M_{0j} = H \cdot A_j$$

با توجه به مراحل بالا شاخص فقر چندبعدی به دست می‌آید (Alkire & Foster, 2011).

۵- پایه‌های آماری مورد استفاده

با استفاده از فایل خام داده‌های طرح آمارگیری از هزینه و درآمد خانوار شهری و روستایی سال ۱۳۹۵ مرکز آمار ایران محاسبات شاخص فقر چندبعدی برای تهران انجام و سپس با کل ایران مقایسه می‌شود. شاخص‌های قسمت (۲-۴) از داده‌های خام فوق استخراج شده‌اند و با استفاده از نرم‌افزار STATA محاسبات انجام شده است.

۶- یافته‌های فقر تهران در مقایسه با کل کشور

۱-۶- فقر درآمدی

با استفاده از آنچه در روش‌شناسی فقر درآمدی در بخش پیشین گفته شد، با استفاده از داده‌های سال ۱۳۹۵ برای تهران و کل کشور، هر کدام دو خط فقر درآمدی محاسبه شده است: خط فقر درآمدی شدید و خط فقر درآمدی مطلق و سپس براساس هر کدام، نرخ فقر، عمق فقر و شدت فقر در تهران و کل کشور محاسبه شده است. در واقع این سه نوع شاخص معرفی شده، وضعیت فقر در تهران با کل کشور را مقایسه می‌کند.

۱-۱-۶- فقر درآمدی شدید

بر اساس سبد مصرفی گفته شده، محاسبات بیان‌کننده این هستند

که خط فقر درآمدی شدید برای یک فرد بالغ هزار و ۸۵۹ هزار ریال در هر ماه است. به این مفهوم که افرادی که درآمد سرانه پایین‌تری از هزار و ۸۵۹ هزار ریال در ماه دارند، دارای فقر شدید هستند. در کل کشور هفت‌دهم درصد زیر خط فقر شدید (گرسنگی) وجود دارند و خوشبختانه این درصد برای شهروندان تهران صفر درصد است.

۲-۱-۶- فقر درآمدی مطلق

بر آنچه در روش‌شناسی فقر درآمدی مطلق گفته شد، خط فقر درآمدی مطلق برابر با پنج هزار و ۹۰۱ هزار ریال در ماه است و افرادی که کمتر از این مبلغ درآمد سرانه داشته باشند، دارای خط فقر درآمدی مطلق هستند. با توجه به محاسبات این پژوهش، ۱۱ درصد از خانوارهای تهرانی در فقر مطلق درآمدی هستند. عمق فقر حدود ۲/۱ درصد است، در حالی که در کل کشور ۲۹ درصد از خانوارها زیر خط فقر مطلق قرار دارند و عمق فقر هشت درصد است.

۲-۲-۶- ضریب انگل

ضریب انگل که از تقسیم هزینه‌های خوراکی به کل هزینه‌های مصرفی به دست می‌آید، نشان می‌دهد چه سهمی از درآمد خانوار، صرف هزینه‌های اولیه و مواد خوراکی می‌شود. هر چه این سهم بیشتر باشد، نشان‌دهنده وضعیت رفاهی پایین‌تری است. اگر چه نمی‌تواند درصد فقر و عمق و شدت آن را در کل جامعه توضیح دهد. بر اساس داده‌های سال ۱۳۹۵، ضریب انگل برای تهران ۱۹/۹۴ درصد محاسبه شده، این ضریب برای کل کشور ۲۵/۸ درصد است. آنچه پیداست، این ضریب نشان‌دهنده وضعیت بهتر مردم تهران نسبت به کل کشور است.

در جدول دو برای ۱۰ دهک خانوار تهرانی و کل کشور ضریب انگل محاسبه شده است. هر چه خانوارها ثروتمند می‌شوند ضریب انگل نیز کاهش می‌یابد. در کل در دهک‌های مشابه ضریب انگل شهروندان تهرانی از کل کشور کمتر است.

جدول ۲: میانگین انگل به تفکیک دهک (درصد)

دهک	کشور	تهران
۱	۳۵	۳۰
۲	۳۲	۳۰
۳	۳۱	۲۷
۴	۲۸	۲۵
۵	۲۷	۲۴
۶	۲۵	۲۳
۷	۲۴	۲۱
۸	۲۲	۱۹
۹	۲۰	۱۸
۱۰	۱۵	۱۴
کل	۲۶	۲۰

منبع: محاسبات پژوهش

جدول ۳: سهم هر دهک از مصرف کل (درصد)

دهک	کل کشور	تهران
۱	۲,۶	۲,۹
۲	۴,۳	۴,۳
۳	۵,۴	۵,۳
۴	۶,۴	۶,۳
۵	۷,۴	۷,۲
۶	۸,۶	۸,۴
۷	۱۰	۹,۷
۸	۱۱,۹	۱۱,۶
۹	۱۵,۲	۱۵
۱۰	۲۸,۱	۲۹,۵

منبع: محاسبات پژوهش

می‌دهند. سهم دهک دهم بیش از ۱۰ برابر دهک اول است و این حاکی از نابرابری شدید است. این وضعیت برای کل کشور بدتر است. دهک اول خانوارهای تهرانی نیز وضعیت بهتری از دهک اول کل کشور دارند، اما دهک‌های دوم تا چهارم وضعیت نسبتاً مشابهی دارند. با توجه به آنچه به‌عنوان نسبت هزینه‌های دهک‌های ثروتمند به کم‌درآمد ارائه شد، در کل از نابرابری درآمد حکایت دارد؛ اما این شاخص نمی‌تواند وضعیت فقر را توضیح دهد، چراکه ممکن است نابرابری بالا باشد، اما طبقات پایین درآمدی درآمد لازم برای حداقل معیشت را نداشته باشند و فقر شدید و مطلق وجود نداشته باشد یا بالعکس نابرابری پایین باشد و اکثر افراد دارای درآمد لازم برای اداره زندگی نباشند؛ بنابراین شاخص یادشده فقط می‌تواند توضیح‌دهنده نابرابری باشد.

۴-۶ - ضریب جینی

ضریب جینی نیز توضیح‌دهنده توزیع درآمد یا برابری یا نابرابری دهک‌های مختلف جامعه است. در سال ۱۳۹۵ محاسبات این پژوهش بیان‌کننده این است که ضریب جینی تهران ۰/۳۶۰۱ و کل کشور ۰/۳۶۲۱ است. تقریباً برابر هستند، اما تهران خیلی ناچیز دارای ضریب جینی پایین‌تری است. هرچه ضریب جینی پایین‌تر باشد، توزیع بهتر درآمد را نشان می‌دهد.

۵-۶ - فقر چندبعدی

اصلی‌ترین نوع فقری که بنا به دلایل بخش‌های پیشین، هدف این پروژه است، فقر چندبعدی است. همان‌طور که قبلاً توضیح داده شد، فقر در ابعاد مختلف را بررسی می‌کند. در ادامه شاخص‌ها و مؤلفه‌های مورد استفاده ابعاد فقر چندبعدی برای تهران ارائه می‌شود.

با استفاده از فایل خام داده‌های طرح آمارگیری از هزینه و درآمد خانوار شهری و روستایی سال ۱۳۹۵ مرکز آمار ایران محاسبات شاخص فقر چندبعدی برای تهران و کل ایران انجام شده است. با توجه به تجربه سایر کشورها در زمینه برآورد فقر چندبعدی و

۳-۶ - نسبت مصرف دهک‌های خانوارها

از این شاخص برای محاسبه نابرابری درآمدی و فاصله بین دهک‌های پایین و بالا استفاده می‌کنند و معمولاً با نسبت هزینه مصرفی دهک‌های مختلف پایین و بالا درآمدی محاسبه می‌شود. در این ارتباط چهار نسبت ارائه می‌دهیم.

۱-۳-۶ - نسبت هزینه مصرفی دهک دهم به دهک اول

دهک اول درآمدی دهک فقیر و دهک دهم، دهک ثروتمند جامعه است. محاسبات نشان می‌دهد که در سال ۱۳۹۵ این نسبت برای تهران، ۱۰/۲ و برای کل کشور ۱۰/۷ بوده است؛ یعنی هزینه مصرفی دهک ثروتمند تهرانی، ۱۰/۲ برابر هزینه مصرفی دهک فقیر تهرانی است. با مقایسه این نسبت برای تهران و کل کشور، مشاهده می‌شود که تا حدودی تفاوت درآمدی دو دهک فقیر و ثروتمند در تهران پایین‌تر از کل کشور است، اگرچه تفاوت زیادی در این نسبت بین تهران و کل کشور دیده نمی‌شود.

۲-۳-۶ - نسبت هزینه مصرفی دو دهک ثروتمند به دو دهک کم‌درآمد

این نسبت برای تهران ۶/۲۲ و برای کل کشور ۶/۲۵ است و تفاوتی بین تهران و کل کشور دیده نمی‌شود.

۳-۳-۶ - نسبت هزینه مصرفی چهار دهک با درآمد بالا به چهار دهک کم‌درآمد

نسبت هزینه مصرفی چهار دهک بالا به چهار دهک پایین، برای تهران ۳/۵ و برای کل کشور ۳/۴۷ است. اگر این نسبت برای تهران نسبت به کل کشور نابرابرتر است، اما تفاوت معنی‌داری ندارد.

۴-۳-۶ - نسبت هزینه مصرفی هر دهک به کل مصرف خانوارها

جدول سه هزینه مصرفی هر دهک به کل مصرف خانوارها را برای شهروندان تهرانی و کل کشور نشان داده است. هر قدر خانوارها ثروتمندتر می‌شوند، نسبت بیشتری از مصرف کل را به خود اختصاص

جدول ۴: شاخص‌ها و ابعاد فقر چندبعدی

شاخص	مؤلفه
سلامت	سوء تغذیه
	برخوردار نبودن از بیمه درمان
آموزش	خانوارهای دارای عضو کمتر از پنج سال تحصیل
	خانوارهای دارای کودک شش تا ۱۸ سال کمتر از هشت کلاس سواد (متناسب با سن)
مسکن	مصالح بی‌دوام
	سطح زیربنای کمتر از ۱۶ مترمربع
	دسترسی نداشتن به آشپزخانه
	دسترسی نداشتن به آب و برق
استانداردهای زندگی	نداشتن حمام
	نداشتن دارایی مانند اتومبیل، دوچرخه و...
	نوع سوخت خانوار برای پخت‌وپز
	سرپرست بیکار
اشتغال	نداشتن بیمه اجتماعی



و ۲۷٫۶ درصد به بیمه سلامت دسترسی ندارند. معیار بیمه سلامت جزء معیارهای بُعد سلامت در نظر گرفته نشده، اما به دلیل اهمیت آن، درصد محرومان از آن گزارش شده است.

جدول ۵: فقر از بعد سلامت در تهران و کل کشور

تهران	کل کشور	بُعد سلامت
۶۸	۶۴	بدون آسیب‌پذیری
۲۷	۳۱	آسیب‌پذیر در یک بعد
۵	۵	آسیب‌پذیر در هر دو بعد
۱۰	-	سوء تغذیه
۱۸٫۹	-	دسترسی نداشتن به بیمه سلامت

منبع: محاسبات پژوهش

بررسی آنها در خانوارهای سه دهک پایین درآمدی شاخص‌های ذیل در جدول چهار به‌عنوان مؤلفه‌های اصلی هر بُعد در نظر گرفته شده است:

با مشخص شدن شاخص‌ها و مؤلفه‌های فقر چندبعدی، در ادامه وضعیت فقر تهران در مقایسه با کل کشور در هر کدام از ابعاد فقر محاسبه و توضیح داده می‌شود.

۱-۵-۶ - بُعد سلامت

بُعد سلامت دارای دو معیار تغذیه و مرگ‌ومیر کودکان است. در این بعد فرد و خانوار از نظر تغذیه زمانی محروم تلقی می‌شوند که عضوی از خانواده سوءتغذیه داشته باشد. به این منظور برای کودکان از شاخص وزن در برابر سن و برای بزرگسالان از شاخص توده بدن استفاده می‌شود. معیار دوم در بعد سلامت مرگ‌ومیر کودک در خانوار است. در صورتی که حداقل یک کودک در خانواده فوت کرده باشد، همه اعضای خانواده محروم در نظر گرفته می‌شوند.

محاسبات پژوهش در جدول پنج بیانگر این است که ۳۲ درصد از خانوارهای تهرانی در بُعد سلامت آسیب‌پذیر هستند، این در حالی است که در کل کشور ۳۵ درصد در بعد سلامت آسیب‌پذیرند. شدت فقر طوری است که ۲۷ درصد خانوارها فقط در یک مؤلفه فقیر هستند و پنج درصد خانوارها در هر دو مؤلفه فقیرند. این شدت تقریباً مشابه کل کشور است، چراکه در کل کشور نیز پنج درصد خانوارها در هر دو معیار فقیر هستند.

محاسبات نشان می‌دهد ۱۰ درصد تهرانی‌ها دچار سوءتغذیه هستند

۲-۵-۶ - بُعد آموزش

در بعد آموزش دو شاخص برای سنجش فقر در نظر گرفته شده است، بر همین اساس گفته می‌شود خانوارهایی که اعضای آنها بیشتر از پنج سال تحصیل نکرده‌اند یا دارای کودک شش تا ۱۸ سال با کمتر از هشت کلاس سواد (متناسب با سن) باشند، به فقر آموزشی مبتلا هستند.

بیشترین مشکل هم به نداشتن پوشش بیمه‌های اجتماعی برمی‌گردد. شغل‌هایی که تحت پوشش بیمه‌های اجتماعی قرار نمی‌گیرند، برای شاغل ریسک بالایی دارند و مخاطرات و هزینه‌های ازدست‌دادن شغل بیشتر است.

جدول ۸: فقر از بعد اشتغال در تهران و کل کشور

تهران	کل کشور	بعد اشتغال
۵۳٫۷	۶۰	بدون آسیب‌پذیری
۴۵٫۷	۳۹	آسیب‌پذیر در یک بعد
۰٫۷	۱	آسیب‌پذیر در هر دو بعد
	-	نداشتن پوشش بیمه اجتماعی
	-	بیکاری سرپرست خانوار

منبع: محاسبات پژوهش

۶-۵-۵- بُعد استانداردهای زندگی

برای سنجش فقر در بعد استانداردهای زندگی، شاخص‌های دسترسی نداشتن به آشپزخانه، آب، برق، حمام، دارایی‌هایی مانند اتومبیل و... و همچنین نوع سوخت خانوار برای پخت‌وپز ملاک بوده‌اند. فقر در بعد استانداردهای زندگی به این معنی است که خانوار در یک یا چند یا در تمام شاخص‌های معرفی شده دچار آسیب است. براساس استانداردهای زندگی در جدول ۹ فقط یک درصد خانوارهای شهر تهران فقیر محسوب می‌شوند. این وضعیت در کل کشور نامناسب‌تر است و به هشت درصد خانوارها می‌رسد.

جدول ۹: فقر از بُعد استانداردهای زندگی در تهران و کل کشور

تهران	کل کشور	بعد استانداردهای زندگی
۹۸٫۹	۹۲	بدون آسیب‌پذیری
۰٫۹	۴٫۸	آسیب‌پذیر در یک بعد
۰٫۲	۳٫۲	آسیب‌پذیر در دو بعد و بالاتر
۰٫۰۳		دسترسی نداشتن به گاز
۰		دسترسی نداشتن به سوخت مناسب
۰٫۶		دسترسی نداشتن به آشپزخانه
۰٫۳		دسترسی نداشتن به حمام
۰٫۴		دارایی‌های زندگی

منبع: محاسبات پژوهش

۶-۵-۶- همه ابعاد فقر چندبعدی

به لحاظ فقر چندبعدی در تهران ۱۵/۵ درصد از خانوارها فقیر محسوب می‌شوند، در حالی که در کل کشور ۱۸ درصد فقیر هستند. خانوارهایی که در دو بعد و بیشتر فقیر بوده‌اند، در کلیت فقر چندبعدی فقیر به حساب آمده‌اند.

۶-۶- فقر چندبعدی براساس ویژگی‌های خانوارها

حال که درصد فقر چندبعدی معلوم شد باید ببینیم فقرا در کدام خانوارها هستند یا به عبارتی دیگر اینکه فقرا چه ویژگی‌هایی دارند. در ادامه بر حسب چند ویژگی این مورد را بررسی می‌کنیم.

نتایج در جدول شش نشان می‌دهد کمتر از یک درصد تهرانی‌ها فقر آموزشی دارند که در مقایسه با کشور (که ۱/۵ درصد است) وضعیت بهتری دارند، بنابراین بُعد آموزش در فقر چندبعدی تهران مشکل زیادی ندارد.

جدول ۶: فقر از بُعد آموزش در تهران و کل کشور

تهران	کل کشور	بعد آموزش
۹۹٫۱	۹۸٫۵	بدون آسیب‌پذیری
۰٫۸۵	۱٫۵	آسیب‌پذیر در یک بعد
۰٫۰۹	۰٫۰۵	آسیب‌پذیر در هر دو بعد
	-	همه اعضای خانوار زیر پنج کلاس سواد دارند
	-	وجود کودک زیر ۱۸ سال کمتر از ۹ کلاس سواد

منبع: محاسبات پژوهش

۶-۵-۳- بُعد مسکن

در سنجش فقر در بُعد مسکن از دو شاخص مصالح بی‌دوام و سطح زیربنای کمتر از ۱۶ مترمربع استفاده شده است؛ به این معنا که کودکان در خانوارهایی که منزل آنها مصالح بی‌دوام داشته و سطح زیربنای کمتر از ۱۶ مترمربع دارند دچار فقر مسکن هستند. یافته‌ها در جدول هفت حاکی از این است که در بُعد مسکن ۲۰ درصد شهروندان تهرانی فقیر محسوب می‌شوند که در مقایسه با کل کشور (۲۲ درصد) وضعیت بهتری است، اما یکی از بعدهای مهم در فقر خانوارهای تهرانی محسوب می‌شود. ۱۹/۶ درصد از تهرانی‌ها از متراژ استاندارد مسکن برخوردار نیستند. این مورد مؤلفه مهمی در بُعد مسکن فقر چندبعدی است.

جدول ۷: فقر از بعد مسکن در تهران و کل کشور

تهران	کل کشور	بُعد مسکن
۸۰	۷۸	بدون آسیب‌پذیری
۱۹٫۵	۲۰٫۲	آسیب‌پذیر در یک بعد
۰٫۵	۱٫۸	آسیب‌پذیر در هر دو بعد
	-	مسکن بی‌دوام
	-	مسکن کمتر از ۱۶ متر زیربنای سرانه

منبع: محاسبات پژوهش

۶-۵-۴- بعد اشتغال

در بعد اشتغال دو مؤلفه برای فقر در نظر گرفته شده است: سرپرست بیکار و نداشتن بیمه اجتماعی. خانواری که هر دو مؤلفه را با هم داشته باشد، از بعد اشتغال فقیر است.

با توجه به یافته‌ها در جدول هشت بُعد اشتغال، بیش از ۴۶ درصد خانوارهای تهرانی فقیر محسوب می‌شوند و تهران وضعیت بدتری نسبت به کل کشور (۴۰ درصد) دارد. بعد اشتغال مهم‌ترین بعد فقر چندبعدی در تهران و کل کشور است؛ یعنی اگر مشکلات اشتغال تهرانی‌ها حل شود، فقر چندبعدی درصد چشمگیری کاهش می‌یابد.

۶-۶-۱- بررسی وضعیت فقر چندبعدی براساس جنسیت سرپرست خانوار

جدول ۱۰ وضعیت فقر چندبعدی براساس جنسیت سرپرست خانوار را بررسی کرده است. در تهران ۲۹/۸ درصد خانوارهایی که زن سرپرست هستند، آسیب پذیرند و ۱۳/۶ درصد خانوارهایی که مرد سرپرست هستند، آسیب پذیر به شمار می آیند. در کل کشور وضعیت بدتر است، به طوری که ۳۹ درصد خانوارهای زن سرپرست فقیر به حساب می آیند و ۱۵ درصد خانوارهای مرد سرپرست آسیب پذیرند. از آنجایی که خانوارهای زن سرپرست نسبت کمی را تشکیل می دهند، در کل نسبت خانوارهای آسیب پذیر در تهران ۱۵/۵ و در کل کشور ۱۸/۱ درصد است.

جدول ۱۰: وضعیت فقر چندبعدی براساس جنسیت سرپرست خانوار

خانوار دچار فقر چندبعدی	کل کشور	تهران	جنس سرپرست
۱۳،۶	۱۵	۱۳،۶	مرد
۲۹،۸	۳۹	۲۹،۸	زن

منبع: محاسبات پژوهش

۶-۶-۲- بررسی وضعیت فقر چندبعدی براساس بُعد خانوار

آنچه در جدول ۱۱ گزارش شده حاکی از این است که در تهران خانوارهای دونفره بین خانوارهای آسیب پذیر، سهم بالایی دارند. ۳۰ درصد از خانوارهایی که دچار فقر چندبعدی هستند، دونفره هستند. رتبه دوم خانوارهای تک نفره با سهم ۲۲/۴ درصد هستند. سپس خانوارهای چهارنفره که سهم ۲۱/۴ درصدی دارند. در کل کشور نیز خانوارهای دونفره سهم زیاد و ۳۵ درصدی دارند. خانوار دونفره ممکن است یک زوج جوان یا سالمند باشند یا زن سرپرستی که یک فرزند یا تحت تکفل دارد و... رتبه دوم مربوط به خانوارهای تک نفره است و سپس سه و چهارنفره. از آنجایی که سهم خانوارهای پنج نفر به بالا از کل خانوارها پایین است، در اینجا نیز سهم پایین تری را از کل خانوارهای آسیب پذیر دارند.

جدول ۱۱: وضعیت فقر چندبعدی براساس بُعد خانوار

خانوار دچار فقر چندبعدی	کل کشور	تهران	بُعد خانوار
۲۲،۴	۲۵	۲۲،۴	۱
۳۵،۶	۳۵	۳۵،۶	۲
۱۱،۹	۱۴	۱۱،۹	۳
۲۱،۴	۱۲	۲۱،۴	۴
۷،۳	۶	۷،۳	۵
۶،۴	۸	۶،۴	۶ و بالاتر
۱۰۰	۱۰۰	۱۰۰	جمع

منبع: محاسبات پژوهش

با توجه به جدول ۱۲ در تهران میانگین بعد خانوارهایی که دچار فقر چندبعدی هستند ۲/۸۷ نفر است و در کل کشور ۲/۶۷ نفر؛ بعد خانوار خانوارهای فقیر در تهران بالاتر از کل کشور است. متوسط بعد خانوارهای غیر آسیب پذیر در تهران ۳/۳ نفر و در کل کشور ۳/۶ نفر است. نتیجه در خور توجه این است که متوسط بعد

خانوارهای آسیب پذیر کمتر از خانوارهای غیر آسیب پذیر است. جدول ۱۲: میانگین بُعد خانوار در فقر چندبعدی

شرح	کل کشور	تهران
آسیب پذیر	۲،۶۷	۲،۸۷
غیر آسیب پذیر	۳،۶	۳،۳

منبع: محاسبات پژوهش

۶-۶-۳- بررسی وضعیت فقر چندبعدی براساس وضعیت مسکن در اختیار خانوار

نتایج جدول ۱۳ نشان می دهد از کل خانوارهایی که در تهران دچار فقر چندبعدی هستند ۵۸ درصد مالک ملک مسکونی خود هستند و حدود ۴۲ درصد از آنها غیرمالک هستند. در کل کشور حدود ۷۰ درصد دارای ملک مسکونی شخصی و ۳۰ درصد غیرمالک هستند. مقایسه حاکی از این است که مستأجران در تهران بیشتر از کل کشور در معرض آسیب پذیری هستند که به دلیل بالابودن هزینه های رهن و اجاره مسکونی در تهران در مقایسه با کل کشور است.

جدول ۱۳: وضعیت فقر چندبعدی براساس وضعیت مسکن

وضعیت مسکن خانوارهای دچار فقر چندبعدی	نوع مسکن در اختیار	کل کشور	تهران
وضعیت مسکن خانوارهای دچار فقر چندبعدی	ملکی	۶۹،۴	۵۸
	اجاری	۱۲،۹	۱۴،۲
	رهن	۵،۸	۱۵،۵
	در برابر خدمت	۱	۳،۶
	رایگان	۱۰،۷	۸،۶
	سایر	۰،۵	۰،۴

منبع: محاسبات پژوهش

۶-۶-۴- بررسی وضعیت فقر چندبعدی براساس وضعیت تحصیلات خانوار

با توجه به جدول ۱۴ فقر چندبعدی رابطه مستقیم با بی سواد بودن دارد. در تهران ۵۶ درصد از بی سوادان دچار فقر چندبعدی هستند و ۱۱ درصد از خانوارهایی که باسواد هستند، آسیب پذیرند. در کل کشور حدود ۵۴ درصد از بی سوادان دچار فقر چندبعدی هستند، این ارتباط حاکی از آسیب پذیری بالای خانوارهای بی سواد است. اگرچه نرخ باسوادی در جامعه بالاست، اما کسانی که بی سواد هستند، به شدت در معرض فقر قرار می گیرند و این اهمیت آموزش در کاهش فقر را نشان می دهد.

جدول ۱۴: وضعیت فقر چندبعدی بر اساس وضعیت سواد

وضعیت تحصیلات خانوارهای دچار فقر چندبعدی	وضعیت تحصیل	کل کشور	تهران
وضعیت تحصیلات خانوارهای دچار فقر چندبعدی	باسواد	۱۱،۳	۱۱
	بی سواد	۵۳،۷	۵۶

منبع: محاسبات پژوهش

جدول ۱۶: وضعیت فقر چندبعدی براساس تعداد شاغلان خانوار

وضعیت تعداد شاغلان خانوارهای دچار فقر چندبعدی	تعداد شاغلان	کل کشور	تهران
۴ و بالاتر	۵,۶	۱,۲	
۳	۲	۳,۶	
۲	۶,۶	۶	
۱	۳۷	۴۱,۶	
۰	۵۳,۸	۴۷,۶	

منبع: محاسبات پژوهش

۲-۶-۶- بررسی وضعیت فقر چندبعدی براساس وضعیت ازدواج سرپرست خانوار

می‌توان سهم خانوارها در فقر را براساس تأهل تعیین کرد. با توجه به جدول ۱۷ در تهران از کل خانوارهای آسیب‌پذیر حدود ۷۲ درصد کسانی هستند که دارای همسر هستند و ۲۳/۴ درصد کسانی هستند که همسرشان فوت شده است. این نتایج بیان‌کننده این است که اگر شغل وجود نداشته باشد، ازدواج وضعیت آسیب‌پذیری را تشدید می‌کند. از این‌رو مسئله اشتغال در اولویت اول باید قرار گیرد و سپس باید انتظار داشت که ازدواج افزایش یابد.

در کل کشور وضعیت مقداری بهتر از تهران است. از کل فقرا حدود ۶۸ درصد متأهل هستند، اما باز هم این نرخ بسیار بالاست. کسانی که همسر فوت شده دارند، در کل کشور آسیب‌پذیرتر از تهرانی‌ها هستند و سهم بالاتری از خانوارهای آسیب‌پذیر را تشکیل می‌دهند.

در کل خانوارهایی که سرپرست آنها هرگز ازدواج نکرده است، سهم پایین‌تری از خانوارهای آسیب‌پذیر را تشکیل می‌دهند. همه اینها اهمیت شغل را در آسیب‌پذیری و قبل از ازدواج نشان می‌دهد؛ بنابراین اگر اولویت را ایجاد اشتغال بگذاریم و نرخ مشارکت اقتصادی را نیز افزایش دهیم، می‌توان مقدار زیادی از درجه آسیب‌پذیری کاست.

جدول ۱۷: وضعیت فقر چندبعدی براساس وضعیت ازدواج سرپرست خانوار

وضعیت ازدواج خانوارهای دچار فقر چندبعدی	وضعیت تأهل سرپرست	کل کشور	تهران
دارای همسر	۶۷,۷	۷۱,۶	
بی‌همسر - فوت	۲۸,۹	۲۳,۴	
بی‌همسر - طلاق	۱,۹	۲,۷	
هرگز ازدواج نکرده	۱,۶	۲,۳	

منبع: محاسبات پژوهش

۲-۶-۷- مقایسه درصد خانوارهای دچار فقر درآمدي با فقر چندبعدی

شکل پنج درصد توزیع فقر در میان خانوارها در تهران را نشان می‌دهد. ۷۸ درصد خانوارهای کشور فاقد هرگونه فقر درآمدي و فقر چندبعدی هستند ۶/۵ درصد خانوارها فقط دچار فقر درآمدي، ۱۱ درصد فقط دچار فقر چندبعدی و ۴/۵ درصد دچار فقر درآمدي و فقر چندبعدی به‌طور هم‌زمان هستند.

از ۱۱ درصدی که فقر درآمدي دارند، ۶/۵ درصد به‌لحاظ فقر چندبعدی آسیب‌پذیر نیستند؛ اما از ۱۵/۵ درصدی که دارای فقر چندبعدی هستند، فقط ۴/۵ درصد مشکل درآمدي (فقر درآمدي)

۵-۶-۶- بررسی وضعیت فقر چندبعدی براساس وضعیت اشتغال سرپرست خانوار

جدول ۱۵ نشان می‌دهد از کل سرپرست خانوارهای آسیب‌پذیر چند درصد شاغل و غیرشاغل هستند. از کل خانوارهای آسیب‌پذیر در تهران حدود ۴۷ درصد سرپرست شاغل دارند و حدود ۵۳ درصد کسانی هستند که هیچ شغلی ندارند. اگرچه بیکاری آسیب‌پذیری را تشدید می‌کند، اما با توجه به سهم پایین بیکاران از جمعیت کشور انتظار می‌رفت این سهم مقداری بیشتر از نرخ بیکاری باشد، اما چند برابر آن است و این مهم، اهمیت شغل سرپرست را در آسیب‌پذیری نشان می‌دهد.

در کل کشور این وضعیت بدتر است. بیش از ۶۱ درصد از خانوارهای فقیر را کسانی تشکیل می‌دهند که هیچ شغلی ندارند. برخی از این بیکاران اگرچه درآمد ناچیز خارج از شغل دارند، اما سهمشان در آسیب‌پذیری بالاست؛ بنابراین درآمد خارج از شغل نمی‌تواند تضمین‌کننده خروج از فقر باشد.

جدول ۱۵: وضعیت فقر چندبعدی براساس وضعیت اشتغال

وضعیت اشتغال خانوارهای دچار فقر چندبعدی	وضعیت شغل	کل کشور	تهران
شاغل	۳۸,۷	۴۶,۸	
بیکار	۵,۸	۳,۷	
دارای درآمد بدون کار	۴۷	۳۷,۲	
محصل	۰,۰۳	۰	
خانه‌دار	۵,۲	۷,۹	
سایر	۳,۲	۴,۵	

منبع: محاسبات پژوهش

۲-۶-۶- بررسی وضعیت فقر چندبعدی براساس وضعیت تعداد شاغلان در خانوار

نتایج جدول ۱۶ نشان می‌دهد در تهران و کل کشور هرچقدر تعداد شاغلان در خانوار افزایش پیدا می‌کند، آسیب‌پذیری آنها نیز کاهش می‌یابد. خانوارهایی که هیچ شغلی ندارند، حدود ۴۸ درصد از خانوارهای آسیب‌پذیر را تشکیل می‌دهند و بنا به جدول ۱۵ سهم خانوارهایی که سرپرست بیکار دارند، حدود ۵۳ درصد است و اهمیت بیکار بودن سرپرست خانوار را گوشزد می‌کند. یک نفر شاغل ممکن است سرپرست باشد یا هرکدام از اعضای خانوار. در کل حدود ۹۰ درصد از خانوارهای آسیب‌پذیر خانوارهایی هستند که یا شغل ندارند یا اینکه فقط یک نفر شاغل دارند. تعداد شاغلان که از دو نفر بیشتر می‌شود، آسیب‌پذیری نیز به‌طور محسوس کاهش می‌یابد. مشارکت اقتصادی در کشور ما پایین است، اگر این مشارکت افزایش یابد به‌طور محسوس می‌تواند آسیب‌پذیری را کاهش دهد و باید در برنامه‌های توسعه به نرخ مشارکت و اشتغال خانوارها توجه ویژه شود.

در کل کشور وضعیت از تهران هم وخیم‌تر است. حدود ۹۱ درصد از فقرا کسانی هستند که یا در خانوار شاغل ندارند یا فقط یک شاغل در خانوار دارند و این بیان‌کننده آن است که یک شاغل در خانوار جواب‌گوی بار تکفل خانوار نیست و باید مشارکت اقتصادی افزایش یابد.

شکل ۵: درصد خانوارهای دارای فقر درآمدی و فقر چندبعدی در تهران

درآمد بالا	۷۸ درصد نه فقر درآمدی دارند و نه به لحاظ فقر چندبعدی آسیب‌پذیر هستند	۱۱ درصد فقر درآمدی ندارند اما به لحاظ فقر چندبعدی آسیب‌پذیرند
خط فقر مطلق درآمدی		
درآمد پایین	۶/۵ درصد فقر درآمدی دارند، اما به لحاظ فقر چندبعدی آسیب‌پذیر نیستند	۴/۵ درصد هم فقر درآمدی و هم آسیب‌پذیر به لحاظ فقر چندبعدی
	محرومیت در ابعاد کمتر	محرومیت در ابعاد بیشتر
	خط آسیب‌پذیری فقر چندبعدی درآمدی	

کشور فقر درآمدی مهم‌تر از فقر چندبعدی است. با مقایسه شکل پنج و شکل شش می‌توان دریافت که اگرچه ۱۵/۵ درصد خانوارهای تهرانی فقر چندبعدی دارند و در مقایسه با ۱۸ درصد کل کشور پایین‌تر است، اما سهم سایر ابعاد غیردرآمدی در فقر آنها بالاتر از سطح کشوری است؛ به عبارتی از ۱۵/۵ درصد ۱۱ درصد فقر درآمدی ندارند، اما در سطح کشور از ۱۸ درصد فقر چندبعدی ۹ درصد کسانی هستند که مشکل فقر درآمدی ندارند.

دارند. می‌توان نتیجه گرفت در تهران فقر چندبعدی مهم‌تر از فقر درآمدی است. شکل شش، درصد توزیع فقر در میان خانوارها در کل کشور را نشان می‌دهد، ۶۱/۷ درصد خانوارهای کشور فاقد هرگونه فقر درآمدی و فقر چندبعدی هستند و ۲۰ درصد خانوارها فقط دچار فقر درآمدی، ۹ درصد فقط دچار فقر چندبعدی و ۹ درصد دچار فقر درآمدی و فقر چندبعدی به‌طور هم‌زمان هستند. از ۲۹ درصدی که فقر درآمدی دارند، ۲۰ درصد فقر چندبعدی ندارند. می‌توان نتیجه گرفت که در کل

شکل ۶: درصد خانوارهای دارای فقر درآمدی و فقر چندبعدی در کل کشور

درآمد بالا	۶۱/۷ درصد نه فقر درآمدی دارند و نه به لحاظ فقر چندبعدی آسیب‌پذیر هستند	۹ درصد فقر درآمدی ندارند اما به لحاظ فقر چندبعدی آسیب‌پذیرند
خط فقر مطلق درآمدی		
درآمد پایین	۲۰ درصد فقر درآمدی دارند اما آسیب‌پذیر به لحاظ فقر چندبعدی نیستند	۹ درصد هم فقر درآمدی و هم آسیب‌پذیر به لحاظ فقر چندبعدی
	محرومیت در ابعاد کمتر	محرومیت در ابعاد بیشتر
	خط آسیب‌پذیری فقر چندبعدی درآمدی	



سندجش فقر چندبعدی
در شهر تهران

معاونت برنامه‌ریزی و سیاست‌گذاری
وزارت تعاون، کار و رفاه اجتماعی

۷- جمع‌بندی و نتیجه‌گیری

با توجه به اینکه رویکردهای اخیر محاسبه فقر در دنیا بر اساس فقر چندبعدی است و به‌منظور کمک به مدیریت شهر در برنامه‌ریزی‌ها و سیاست‌گذاری‌ها، هدف این گزارش سنجش فقر چندبعدی در شهر تهران بود. بدون در نظر گرفتن سطح رفاه، توزیع درآمدی و فقر شهروندان بسیاری از برنامه‌ها به شکست منجر می‌شوند.

با شناسایی محرومیت‌ها در هر بُعد می‌توان سیاست‌ها را در جهت برطرف کردن آن محرومیت‌ها سوق داد. سیاست‌هایی که نیازمند ابزارهای اقتصادی هستند مستقیماً به سطح رفاه، تمایل به پرداخت، ارجحیت‌ها و توان مالی و اجتماعی خانوارهای ساکن در شهر مرتبط هستند. همین‌طور سیاست‌های اجتماعی نیز مستقیماً با سطح رفاه خانوارها ارتباط دارند؛ بنابراین ضرورت شناخت ابعاد فقر در شهر برای مدیریت بهتر شهری احساس می‌شود.

در خلال سنجش فقر چندبعدی، ابتدا دو نوع خط فقر درآمدی شامل خط فقر شدید و خط فقر مطلق محاسبه و درصد خانوارهای فقیر در تهران و در مقایسه با کل کشور اندازه‌گیری شد. در ادامه برخی شاخص‌های توزیع درآمد مثل ضریب جینی، ضریب انگل، نسبت مصرف دهک‌های خانوار به کل مصرف خانوارها و نسبت مصرف دهک‌های بالا به پایین محاسبه شد.

سپس در هر کدام از ابعاد معرفی شده فقر چندبعدی، نسبت‌های محرومیت اندازه‌گیری شد و در نهایت گفته شد خانوارهای دارای فقر چندبعدی در کدام دسته از خانوارها به لحاظ ویژگی‌های خانواری مانند جنسیت، تأهل، شغل و... وجود دارند.

به‌طور خلاصه در تهران خانوار دارای فقر شدید نداریم. حدود ۱۱ درصد از خانوارها دچار فقر مطلق هستند. ضریب انگل ۲۰ درصد و ضریب جینی ۳۶ درصد است.

۱۵/۵ درصد از خانوارهای تهران دچار فقر چندبعدی هستند. ۳۲ درصد از خانوارها در بُعد سلامت، یک درصد در بُعد آموزش، ۲۰

درصد در بُعد مسکن، ۴۶ درصد در بُعد اشتغال و یک درصد در بُعد استانداردهای زندگی آسیب‌پذیر هستند؛ بنابراین مهم‌ترین بُعد فقر در تهران ابتدا اشتغال و سپس سلامت و در نهایت مسکن است.

نتایج این پژوهش نشان می‌دهد ۱۱ درصد از تهرانی‌ها با وجود اینکه درآمد لازم را دارند، دچار فقر چندبعدی هستند و ۶/۵ درصد با وجود نداشتن فقر در ابعاد چندگانه، درآمد ندارند و در فقر مطلق به سر می‌برند. در نهایت اینکه اگر چه داده‌ها از فقر ۱۱ درصد خانوارها به لحاظ درآمدی حکایت می‌کند، اما به لحاظ فقر چندبعدی ۱۵/۵ درصد خانوارها فقیر هستند و با در نظر گرفتن هر دو نوع فقر، ۲۲ درصد خانوارهای تهرانی فقیر در نظر گرفته می‌شوند. نتیجه اینکه توجه به فقر چندبعدی در شهر تهران مهم‌تر از فقر درآمدی است.

تقریباً ۳۰ درصد از خانوارهای زن سرپرست، ۱۳/۶ درصد خانوارهای مرد سرپرست، ۵۶ درصد از خانوارهای سرپرست بی‌سواد و ۱۱ درصد از خانوارهای سرپرست باسواد دچار فقر چندبعدی هستند.

خانوارهایی که دچار فقر چندبعدی هستند ۳۰ درصد دونه‌فره، ۲۲ درصد تک‌نفره و ۲۱ درصد چهارنفره هستند. ۴۲ درصد مسکن ملکی ندارند، ۵۳ درصد سرپرست خانوارهای بدون شغل، ۷۲ درصد دارای همسر، ۴۸ درصد آنها هیچ شاغلی در خانواده ندارند و ۴۲ درصد فقط یک شاغل در خانواده دارند و در مجموع ۹۰ درصد دارای شاغل حداکثر

یک نفر در خانوار هستند.

از آنجایی که بُعد اصلی فقر در اشتغال است، همچنین خانوارهایی که اصلاً نفر شاغل ندارند یا حداکثر یک نفر شاغل دارند درصد بالایی از فقرا را تشکیل می‌دهند، لزوم توجه به سیاست‌های اشتغال‌زا در سطح شهر بیش از پیش احساس می‌شود. همچنین به دلیل اینکه خانوارهای دارای دو شاغل و بالاتر، فقر بسیار پایینی دارند، لازم است سیاست‌های معطوف به افزایش نرخ مشارکت اقتصادی دنبال شود. در بُعد سلامت نیز با افزایش نرخ پوشش بیمه‌ای می‌توان از محرومیت شهروندان کاست.

A New Index for Developing Countries. Oxford Poverty & Human Development Initiative (OPHI). P 38, 2010.

Alkire, S., Foster, J. E. (2011). Counting and Multidimensional Poverty Measurement. *Journal of Public Economics*, 95(7-8), 476-487.

Angulo, R., Diaz, Y & Pinzon, R. (2011) Índice de Pobreza Multidimensional para Colombia (IPM-Colombia) 1997-2010. República de Colombia. Departamento Nacional de Planeación. Dirección de Estudios Económicos.

Centre for Bhutan Studies. (2012). An Extensive Analysis of GNH Index.

Government of Bhutan. (2011). Eleventh Round Table Meeting: Turning Vision into Reality: The Development Challenges Confronting Bhutan 1-2 September, 2011, Thimphu, Bhutan.

IPRCC & OPHI. (2012). Measurement of Multidimensional Poverty in Wu Ling Mountain Region in China Duration of the Project Phase (01/06/2012-01/08/2013). First Draft. OPHI Press Release. (2011). Colombia Adopts World's First Poverty Reduction Plan to Use New Oxford University Measure.

Tsui, K. Y. (2002) Multidimensional Poverty Indices; Social Choice and Welfare.

UNDP & IPRCC. (2011). Policy Study on Challenges and Response to Poverty Reduction in China's New Stage (Sub-Report One): Multidimensional Poverty Measurement and Targeting.

منابع و مأخذ:

آرائی، سیدمحمد مهدی، (۱۳۸۴)، «آسیب شناسی برنامه‌های فقر زدایی در ایران»، فصلنامه علمی- پژوهشی رفاه اجتماعی، سال پنجم، شماره ۱۸

باقری، فریده، نیما دانش‌پرور، حسین کاوند، (۱۳۸۶)، «روند خط فقر و شاخص‌های فقر در ایران طی سال‌های ۸۵-۱۳۷۵»، پژوهشکده آمار، گزیده مطالب آماری، سال ۱۸، شماره ۲، پاییز و زمستان ۱۳۸۶، صص ۷۱-۸۲

اندایش، یعقوب، (۱۳۹۳)، «فقر چندبعدی، مزیت‌ها و فرایند محاسبه آن»، گزارش معاونت رفاه وزارت تعاون، کار و رفاه اجتماعی یوسفی، علی، خوب‌حسن اسدی، محسن افشاری (۱۳۹۲)، «ارزیابی فقر چندبعدی در عشایر کوچنده ایران»، اقتصاد کشاورزی، جلد ۷، شماره ۲، صفحه ۶۷-۴۷.

یوسفی، علی (۱۳۹۳)، «پهنه‌بندی توزیع و شدت فقر چندبعدی در مناطق شهری و روستایی ایران»، پژوهش‌های اقتصادی. مرکز آمار ایران، طرح هزینه درآمد خانوار ۱۳۹۵

Alkire, s. (2008). Choosing Dimensions: The Capability Approach and Multidimensional Poverty. MPRA Paper, No. 8862.

Alkire, S., & M. E., Santos. Acute Multidimensional Poverty:



مسئله فقر در ایران دیربازی است نقطه کانونی سیاست‌گذاری قرار گرفته است. تخصیص‌های نجومی در بودجه‌های سنواری دولت، برای از بین بردن فقر و افزایش سطح رفاه گواهی بر تأیید یک اشتباه سیاست‌گذارانه دارد و آن تشخیص غیردقیق مساله فقر است. رویکرد اساسی و مطلق جهت بررسی فقر در ایران از نظرگاه فقر درآمدی است که بر اساس هزینه سرانه سنجیده می‌شود. این در حالیست که این رویکرد نمی‌تواند نشان‌دهنده تمامی ابعاد فقر باشد. از آنجا که بشر موجود چندبعدی است به‌ناگزیر باید نیازهای متنوع خود را پاسخگو باشد و برای تأمین آنها همواره در تلاش باشد. در این صورت فقر به مفهومی جامع بدل شده و به‌طور طبیعی شاخص فروش رفاه نمی‌تواند شاخص متناسبی برای محاسبه آن تلقی شود. سن (۱۹۸۸ Sen) بر محدودیت‌های رویکرد فقر درآمدی تأکید می‌کند، که فقر تنها محرومیت درآمدی نیست بلکه شامل اشکال دیگر نیز می‌شود.

توجه به صفات دیگر از جمله مسکن، سواد و امید به زندگی برای برآورد فقر در سه دهه ی اخیر مورد اقبال اقتصاددانان قرار گرفته است. این رویکرد چندبعدی، جهت اندازه‌گیری نابرابری رفاه مورد استفاده قرار گرفته و تحت عنوان «فقر چندبعدی» نامیده می‌شود. برآورد فقر با چنین رویکردی و با لحاظ برش منطقه‌ای و شهری، جزء الزام‌آور برنامه سوم شهر تهران محسوب می‌شود که مطالعه‌ای در قامت گزارش پشتیبان برنامه قرار گرفته است.

نتایج مطالعه حاضر در خصوص «فقر چندبعدی» حاکی از آن است که ۱۵.۵ درصد از خانوارهای تهران دچار فقر چند بعدی هستند. ۳۲ درصد از خانوارها در بعد سلامت، یک درصد در بعد آموزش، ۲۰ درصد در بعد مسکن، ۴۶ درصد در بعد اشتغال و یک درصد در بعد استانداردهای زندگی آسیب پذیر هستند. بنابراین مهمترین بعد فقر در تهران ابتدا اشتغال و سپس سلامت و در نهایت مسکن است.

۱۱ درصد از تهرانی‌ها با وجود اینکه درآمد لازم را دارند، اما دچار فقر چندبعدی هستند و ۶.۵ درصد با وجود عدم فقر در ابعاد چندگانه اما درآمد ندارند و در فقر مطلق به سر می‌برند. نهایتاً اینکه اگر چه داده‌ها حکایت از فقر ۱۱ درصد خانوارها به لحاظ درآمدی می‌دهد اما به لحاظ فقر چند بعدی ۱۵.۵ درصد خانوارها فقیر هستند و با در نظر گرفتن هر دو نوع فقر، ۲۲ درصد خانوارهای تهرانی فقیر منظور می‌شوند.

مطالعه پیش‌رو به عنوان گزارش پشتیبان برنامه سوم شهر تهران بر این نکته تأکید دارد که توجه به فقر چندبعدی در شهر تهران مهم‌تر از فقر درآمدی است. با این وجود، به‌ناگزیر باید اصل سیاست‌گذاری در مواجهه با فقر در شهر تهران، دچار تحول شود. این تحول ابتدا باید در ساختار معرفتی مدیریت شهری و سپس در سیاست‌ها، مورد توجه قرار گیرد. برنامه سوم شهر تهران، هم‌آوردی معرفت و سیاست‌گذاری توأمان است.

